



ЈАВНО КОМУНАЛНО ПРЕДУЗЕЋЕ
ДИРЕКЦИЈА ЗА ЈАВНИ ПРЕВОЗ
ГРАДА НИША

Бр. 2924/18
30.11.2018. год.
НИШ

ПРОГРАМ ПОСЛОВАЊА
JKP ДИРЕКЦИЈА ЗА ЈАВНИ ПРЕВОЗ ГРАДА НИША НИШ
ЗА 2019. ГОДИНУ

Ниш, 30.11.2018. године

САДРЖАЈ

1. ОПШТИ ПОДАЦИ.....	4
1.1. Подаци о статусу, правној форми и делатности.....	4
1.2. Мисија	4
1.3. Визија	5
1.4. Циљеви	5
1.5. Законски оквир пословања	7
1.6. Дугорочни и средњорочни план пословне стратегије и развоја	8
1.7. Организациона структура – шема.....	8
2. Анализа пословања у 2018. години	10
2.1. Процена физичког обима активности у 2018. години.....	10
2.2. Процена финансијских показатеља за 2018. годину	12
2.2.1. Биланс стања на дан 31.12.2018. године план и процена	12
2.2.2. Биланс успеха у периоду 01.01.2018. – 31.12.2018. план и процена	16
2.2.3. Извештај о токовима готовине у периоду 01.01.2018. – 31.12.2018. план и процена.....	18
3. Планиране активности за 2019. годину.....	19
3.1. План физичког обима активности за 2019. годину	19
3.2. Управљање ризицима.....	20
3.3. Приказ планираних и реализованих пословних показатеља.....	21
4. Планирани извори прихода и расхода по наменама	23
4.1. Биланс стања на дан 31.12.2019. године	23
4.2. Биланс успеха за период од 01.01. до 31.12.2019. године	26
4.3. Извештај о токовима готовине у периоду од 01.01. до 31.12.2019. године	28
4.4. Структура планираних прихода и расхода	30
4.4.1. Структура планираних прихода.....	30
4.4.2. Структура планираних расхода.....	30
4.5. Елементи за образовање цена.....	32
4.6. Субвенције и остали приходи из буџета	33
4.7. Трошкови запослених	33
5. Планирани начин расподеле добити	34
6. План зарада и запошљавања.....	36
6.1. Структура запослених по секторима/организационим јединицама	36
6.2. Квалификациона, старосна и полна структура и структура према времену проведеном у радном односу	37
6.3. Динамика запошљавања	37

6.4. Исплаћена маса за зараде, број запослених и просечна зарада по месецима за 2018. годину, - бруто 1	39
6.5. Маса за зараде, број запослених и просечна зарада по месецима за 2019. годину – Бруто 1	40
6.6. Маса за зараде, број запослених и просечна зарада по месецима за 2019. годину – бруто 2	42
6.7. План обрачуна и исплате зарада у 2019. години	43
6.8. Накнаде председнику и члановима надзорног одбора у нето и бруто износу	43
7. Кредитна задуженост	48
8. Планирана финансијска средства за набавку добара, радова и услуга	50
9. План инвестиција	51
10. Средства за посебне намене	54

На основу члана 22. Закона о јавним предузећима (Службени гласник Републике Србије, број 15/2016), члана 27. Статута Јавно комуналног предузећа Дирекција за јавни превоз Града Ниша Ниш број 621/17 од 23.03.2017. године и број 2306/17 од 21.11.2017.године, по предлогу в.д.директора, Надзорни одбор Јавног комуналног предузећа Дирекција за јавни превоз Града Ниша Ниш донео је дана 30.11.2018. године

ПРОГРАМ ПОСЛОВАЊА ЈКП ДИРЕКЦИЈА ЗА ЈАВНИ ПРЕВОЗ ГРАДА НИША НИШ ЗА 2019. ГОДИНУ

1. ОПШТИ ПОДАЦИ

1.1. Подаци о статусу, правној форми и делатности

Пословно име: Јавно комунално предузеће Дирекција за јавни превоз Града Ниша Ниш

Седиште: Ниш, Генерала Милојка Лешјанина 8

Претежна делатност: 49.31 – Градски и приградски копнени превоз путника

Матични број: 20736674

ПИБ: 107073107

ЈББК: 81710

Надлежни орган јединице локалне самоуправе:

Градска управа Града Ниша, Секретаријат за комуналне делатности, енергетику и саобраћај

1.2. Мисија

Успешно обављање комуналне делатности јавног градског и приградског превоза путника (у даљем тексту: ЈГПП) је један од предуслова за успешно функционисање града Ниша. Један од највећих градова у Републици Србији, са преко 260.000 становника, мора да има сигуран и поуздан систем јавног превоза путника, како би се свим његовим корисницима омогућио комфоран, сигуран и што бржи превоз до било које дестинације у граду или приградском насељу.

Интегрисани тарифни систем у градском и приградском превозу путника на територији града Ниша организован по моделу јавног – приватног партнерства, који је почео са применом септембра месеца 2014. године, показао се као сасвим успешан. Новим системом превоза су задовољни и путници јер је квалитет превоза подигнут на виши ниво у односу на претходни, превозници зато што се финансијске и друге обавезе према њима редовно измирују, као и Град Ниш пошто су издвајања из буџета за финансирање превоза знатно смањене. Значајан допринос томе даје ЈКП Дирекција за јавни превоз Града Ниша (у даљем тексту: предузеће), коме је Град Ниш поверио обављање комуналне делатности јавног градског и приградског превоза путника на територији града Ниша.

1.3. Визија

Предузеће тежи да послује као савремено, модерно и функционално предузеће са циљем да низом дугорочних мера унапреди и даље развија систем ЈГПП. Имплементацијом савремених технолошких решења, услуге које се пружају у систему ЈГПП ће се стално дизати на све већи ниво. Визија предузећа је стварање система ЈГПП који би по квалитету био препознатљив и служио као узор системима ЈГПП осталих градова у земљи.

1.4. Циљеви

Град Ниш представља сложени систем разноврсних функција које су просторно разубежене. Задатак саобраћајног система је да повеже удаљене просторе и садржаје и оствари њихово функционално јединство. Из овога произилази да систем ЈГПП представља окосницу транспортног система града и у планирању његовог будућег развоја заузима изузетно значајно место. Предузеће ће у 2019. години своје активности фокусирати на следеће циљеве:

1. Очување достигнутог нивоа ЈГПП уз тежњу да у што краћем року постане самоодржив, односно да се све обавезе према превозницима и предузећу измирују из прикупљених средстава од продаје карата, без издвајања додатних средстава из буџета Града Ниша;

2. Задовољење потреба свих интересних група у систему ЈГПП, које се састоје у следећем:

- На нивоу политике то су свакако грађани који теже бољем квалитету живота, у којем у великој мери учествује и систем ЈГПП на чијем унапређивању и осавремењивању ће предузеће радити. Грађани који плаћају порез, имају и интерес да се смање субвенције које Град Ниш издваја за систем ЈГПП или да их уопште нема. Грађани са ниским примањима имају интерес за посебним попустима у цени услуга као што су, на пример, попусти приликом куповине месечних или појединачних аутобуских карата. Пословни људи имају интерес за привлачењем бизниса и запослености кроз побољшану повезаност својих фирми са својим клијентима и запосленима путем добро организованих линија ЈГПП;

- На нивоу корисника система, односно путника, циљеви предузећа су да се обезбеди адекватна мрежа линија ЈГПП, равномерна територијална покривеност, редови вожње усаглашени са потребама корисника, гаранције понуђеног квалитета услуга, посебни попусти за одређене социјалне категорије путника, комфор на стајалиштима и у возилима, брзо плаћање услуге и слично;

- На нивоу извршилаца, односно превозника у ЈГПП, предузеће ће имати за циљ да се оствари стабилност њиховог пословања и да се створе услови за даље унапређење квалитета услуга превоза путника;

3. Систем ЈГПП треба да обезбеди усклађеност захтева путника са превозним капацитетима превозника, као и да буде оспособљен за стално прилагођавање променама;

4. Систем ЈГПП би требало да задржи улогу доминантног вида превоза чиме би се утицало на побољшање укупног саобраћаја у граду;

5. Систем би требало да показује минималан негативан утицај на животну средину;

6. Успешно обављање јавног градског и приградског превоза путника на територији града Ниша;

7. Успешно организовање и унапређење рада приградске аутобуске станице;

8. Обављање и унапређење послова организације, контроле и реализације интегрисаног тарифног система у ЈГПП, који обухватају следеће активности:

- Организацију штампања, дистрибуције и продаје појединачних, месечних и полумесечних карата и легитимација;
- Обавештавање путника о њиховим правима и обавезама постављањем информационих ознака у аутобусима;
- Дефинисање изгледа униформи и других идентификационих обележја возног особља;
- Израда реда вожње на основу полазних елемената које одређује надлежни орган Градске управе;
- Повремена бројања путника по налогу надлежног органа Градске управе;
- Обавештавање превозника и корисника услуга превоза о изменама у режиму рада линија ЈГПП;
- Контрола и праћење остварења реда вожње коришћењем ГПС/ГПРС технологије;
- Информисање корисника ЈГПП о реду вожње;
- Обрачунавање прихода превозника и дневно, месечно и годишње извештавање о реализацији превоза;
- Плаћање извршених услуга превоза путника превозницима;
- Израда кварталних извештаја о спровођењу ИТС у превозу путника на територији града Ниша;
- Решавање приговора и рекламација корисника и
- Предузимање других мера у циљу унапређења квалитета превоза путника у Нишу.

Ови циљеви се могу реализовати следећим мерама:

- Стално утврђивати превозне потребе;
- Предвидети карактеристике путничких токова у будућности и поставити мрежу линија ЈГПП усклађену са жељама путника;

- Обезбедити приоритет кретања возилима ЈГПП како би се повећала брзина путовања и смањило време путовања;
- Унапредити и модернизовати систем превоза, применом савремених метода за утврђивање и праћење превозних захтева чиме би се они ускладили са превозним капацитетима, модернизовати систем наплате карата у аутобусима преласком на електронске карте и сличне системе за модернизацију превоза;
- Побољшати и модернизовати информисање путника применом дисплеја за динамичко обавештавање путника о доласку аутобуса на стајалиште са звучником за говорну најаву;
- Побољшати систем контроле путника, возила и возног особља превозника.

1.5. Законски оквир пословања

Пословање предузећа је уређено следећим законским, подзаконским и другим прописима:

- Законом о привредним друштвима („Службени гласник РС“, бр. 36/11, 99/11, 83/14-др.закон, 5/15 и 44/2018);
- Законом о јавним предузећима („Службени гласник РС“, бр. 15/16);
- Законом о буџетском систему („Сл. Гласник РС“ бр. 54/09, 73/10, 101/10, 101/11, 93/12, 62/13, 63/13, 108/13, 142/14, 68/15, 103/15, 99/16 и 113/2017);
- Законом о комуналним делатностима („Сл. Гласник РС“ бр. 88/11 и 104/16);
- Законом о безбедности саобраћаја на путевима („Сл. Гласник РС“ бр. 41/09, 53/10, 101/11, 32/13, 55/14, 96/15, 9/16-одлука УС, 24/18, 41/18, 41/18-др.закон и 87/18);
- Законом о превозу путника у друмском саобраћају („Сл. Гласник РС“ бр. 68/15, 41/18, 44/18-др.закон и 83/18);
- Законом о порезу на додату вредност („Сл. Гласник РС“ бр. 84/04, 86/04, 61/05, 61/07, 93/12, 108/13, 6/14, 68/14, 142/14, 5/15, 83/15, 5/16, 108/16, 7/17-усклађени дин.изн., 113/17, 13/18-усклађени дин.изн. и 30/18);
- Законом о порезу на добит правних лица („Сл. Гласник РС“ бр. 25/01, 80/02, 43/03, 84/04, 18/10, 101/11, 119/12, 47/13, 108/13, 68/14, 142/14, 91/15, 112/15 и 113/17);
- Законом о порезима на имовину („Сл. Гласник РС“ бр. 80/02, 135/04, 61/07, 5/09, 101/10, 24/11, 78/11, 57/12, 47/13, 68/14-др.закон);
- Законом о рачуноводству („Сл. Гласник РС“ бр. 62/13 и 30/18);
- Законом о ревизији („Сл. Гласник РС“ бр. 62/13 и 30/18);
- Законом о јавно-приватном партнерству и концесијама („Сл. Гласник РС“ бр. 88/11, 15/16, 104/16);

- Законом о привременом уређивању основица за обрачун и исплату плата, односно зарада и других сталних примања код корисника јавних средстава („Службени гласник РС“, бр. 116/14);
- Законом о утврђивању максималне зараде у јавном сектору („Службени гласник РС“, бр. 93/12);
- Законом о начину одређивања максималног броја запослених у јавном сектору („Службени гласник РС“, бр. 68/15 и 81/16-одлука УС);
- Уредбом о поступку за прибављање сагласности за ново запошљавање и додатно радно ангажовање код корисника јавних средстава („Службени гласник РС“, бр. 113/13, 21/14, 66/14, 118/14, 22/15 и 59/15);
- Одлуком о комуналним делатностима („Службени лист Града Ниша“, бр. 32/07, 40/07, 11/09, 66/10, 5/14- др.одлука);
- Одлуком о јавном градском и приградском превозу путника на територији града Ниша („Службени лист Града Ниша“, бр. 1/16-пречишћен текст и 18/17) и
- Осталим законским, подзаконским и другим прописима.

1.6. Дугорочни и средњорочни план пословне стратегије и развоја

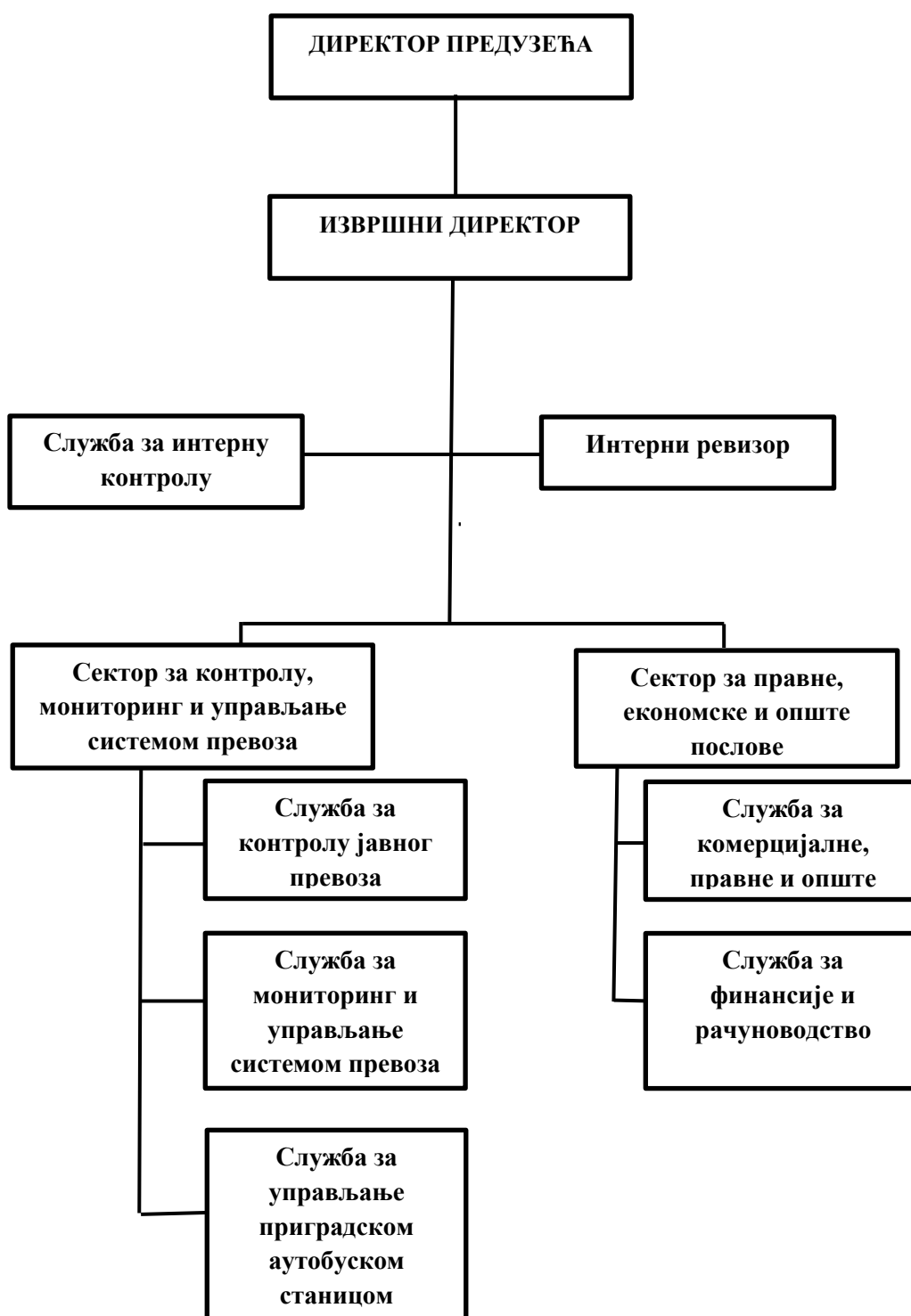
Предузеће је у 2017. години донело следеће планове стратегије и развоја:

- Дугорочни план стратегије и развоја ЈКП Дирекција за јавни превоз Града Ниша за период од 2017. до 2026. године, бр. 457/17 од 03.03.2017. године и
- Средњорочни план стратегије и развоја ЈКП Дирекција за јавни превоз Града Ниша за период од 2017. до 2021. године, бр. 458/17 од 03.03.2017. године

1.7. Организациона структура – шема

У организационом смислу ЈКП Дирекција за јавни превоз Града Ниша је јединствена целина, а правилником о унутрашњој организацији и систематизацији уређена је организација, управљање и руковођење пословањем предузећа.

Ради успешног обављања делатности предузећа, боље и ефикасније организације рада, а у зависности од врсте и карактера послова који се извршавају, предузеће је организовано по секторима и службама. Организациона шема предузећа приказана је на следећој слици.



Вршилац дужности директора Милан Милић, именован је на седници Скупштине Града Ниша Решењем о именовању вршиоца дужности директора Јавног комуналног предузећа Дирекција за јавни превоз Града Ниша Ниш бр. 06-1113/2018-4-4-02 од 09.10.2018.године, најдуже до годину дана од дана именовања почев од 15.10.2018.године.

Председник Надзорног одбора, Слободан Петровић и члан Надзорног одбора, Јово Радаковић, именовани су Решењем Скупштине Града Ниша о именовању председника и чланова Надзорног одбора Јавног комуналног предузећа Дирекција за јавни превоз Града Ниша број 06-1025/2017-9-17-02 од 01.11.2017.године, на период од 4 (четири) године.

Члан Надзорног одбора из реда запослених Лазар Гајић именован је решењем Скупштине Града Ниша број 06-1243/2018-21-2-02 од 19.11.2018.године чији мандат је идентичан преосталом мандату Надзорног одбора.

2. Анализа пословања у 2018. години

2.1. Процена физичког обима активности у 2018. години

Служба за контролу јавног превоза је у првих десет месеци 2018. године извршила укупно 77.275 контрола, од чега 66.200 на градским и 11.075 на приградским линијама јавног превоза Града Ниша. Процењујемо да ће се у 2018. години реализовати укупно 92.475 контрола, од чега ће 79.400 бити на градским, а око 13.075 на приградским линијама.

Процес вршења контроле је унапред дефинисан планом рада службе за сваки дан, на коме се превоз путника контролише по задатим линијама, потезима, смеровима, уз сталну употребу службеног путничког аутомобила и ангажовање комуналне полиције.

Током целе 2018. године вршене су редовне и детаљне контроле путника и возног особља превозника, па су постигнути резултати остварених контрола на константно високом нивоу, као и у претходним годинама. Значајну помоћ предузећу у вршењу контрола пружају и екипе контролора превозника.

2018	јануар	фебруар	март	април	мај	јун	јул	август	септембар	октобар	новембар	децембар	укупно
град	5.693	5.226	6.838	5.532	5.715	6.060	7.802	7.084	7.525	8.725	6.600	6.600	79.400
приград	1.039	894	1.200	859	962	1.004	1.267	1.094	1.200	1.556	1.000	1.000	13.075
укупно	6.732	6.120	8.038	6.391	6.677	7.064	9.069	8.178	8.725	10.281	7.600	7.600	92.475
												процена	

Број извршених контрола на градским и приградским линијама у 2018. години

Контроле путника и превозника су вршене у аутобусима свих превозника, укључујући и наше предузеће, сразмерно њиховом учешћу у укупном јавном превозу путника у Нишу.

Предузеће је, на основу споразума о раскиду уговора са Градом Нишом, дана 30.06.2018. године престало са обављањем комуналне делатности јавног превоза путника на пакету линија 4. Почев од 01.07.2018. године, превоз путника на овом пакету линија је, после спроведеног поступка јавне набавке, преузео Ниш – експрес а.д. Ниш. Из тих разлога је број контрола код овог превозника значајно већи у другој половини 2018. године.

2018	јануар	фебруар	март	април	мај	јун	јул	август	септембар	октобар	новембар	децембар	укупно
Нишекспрес	2.859	2.554	3.665	2.787	2.897	3.140	5.074	4.332	4.877	5.964	5.800	5.800	49.749
Ђурдић	1.926	1.239	1.502	1.202	1.307	1.308	1.693	1.659	1.688	1.783	1.700	1.700	18.707
Арива	1.318	1.748	2.207	1.807	1.824	1.989	2.302	2.187	2.160	2.534	2.400	2.400	24.876
Дирекција	629	589	664	595	649	627							3.753
укупно	6.732	6.130	8.038	6.391	6.677	7.064	9.069	8.178	8.725	10.281	9.900	9.900	97.085
												процена	



Број извршених контрола по превозницима у 2018. години

Процес вршења контроле у аутобусима је прилично отежан у делу издавања доплатних карата и опомена путницима, због чињенице да велики број путника не желе да овлашћеним контролорима предузећа покаже на увид своје личне исправе. Проблем се превазилази у садејству са екипама комуналне полиције, које у складу са могућностима и кадровским потенцијалима, излазе у сусрет захтевима предузећа и врше асистенцију приликом вршења контрола путника. Процењујемо да ће у 2018. години бити издато укупно 14.157 опомена за плаћање доплатних карата и 1.542 доплатних карата које се наплаћују у аутобусима, у моменту контроле.

2018	јануар	фебруар	март	април	мај	јун	јул	август	септембар	октобар	новембар	децембар	укупно
опомене	1135	1125	1352	1053	1206	1232	1325	1113	1201	1215	1100	1100	14157
д. карте	121	103	134	123	134	140	170	124	113	160	110	110	1542
укупно	1256	1228	1486	1176	1340	1372	1495	1237	1314	1375	1210	1210	15699
												процена	

Број издатих опомена и доплатних карата у 2018. години

Број продатих месечних и полумесечних карата у 2018. години задржан је на нивоу из претходних година. Процењујемо да ћемо 2018. годину завршити са укупно 326.312 издатих месечних и полумесечних карата.

2018	јануар	фебруар	март	април	мај	јун	јул	август	септембар	октобар	новембар	децембар	укупно
месечне и полумесечне карте	28.115	27.278	29.396	27.796	28.235	26.665	20.126	21.334	27.608	29.959	29.900	29.900	326.312
												процена	

Број продатих месечних и полумесечних карата у 2018. години

Продају појединачних карата у аутобусима путем електронских уређаја набављених за ову намену, врше кондуктери и возачи аутобуса. Овај начин продаје карата омогућава увид у број продатих карата по линији, возилу и кондуктеру у реалном времену, а такође смањује могућност злоупотреба приликом продаје карата од стране возача и кондуктера. Број продатих појединачних карата задржан је на нивоу из

претходног периода. Процена је да ће се у 2018. години продати укупно 7.744.078 појединачних карата у аутобусима.

2018	јануар	фебруар	март	април	мај	јун	јул	август	септембар	октобар	новембар	децембар	укупно
појединачне карте	606.236	585.189	661.110	628.205	665.573	624.721	643.786	668.627	648.642	711.989	650.000	650.000	7.744.078
												процена	

Број продатих појединачних карата у 2018. години

Предузеће је комуналну делатност градског и приградског превоза путника на пакету линија 4, обављало само у првој половини 2018. године. Аутобуси предузећа су превозећи путнике на том пакету линија прешли укупно 397.886 километара.

2018	јануар	фебруар	март	април	мај	јун	јул	август	септембар	октобар	новембар	децембар	укупно
Број реализованих километара	66.777	59.321	64.915	63.781	66.680	6.549	69.863						397.886
												процена	

Број реализованих километара у 2018. години

2.2. Процена финансијских показатеља за 2018. годину

2.2.1. Биланс стања на дан 31.12.2018. године план и процена

БИЛАНС СТАЊА на дан 31.12.2018

Прилог 1

у 000 динара

Група рачуна, рачун	ПОЗИЦИЈА	АОП	План 31.12.2018.	Реализација (процена) 31.12.2018.
	АКТИВА			
0	А. УПИСАНИ А НЕУПЛАЋЕНИ КАПИТАЛ	0001		
	Б.СТАЛНА ИМОВИНА (0003+0010+0019+0024+0034)	0002	11.700	16.400
1	І. НЕМАТЕРИЈАЛНА ИМОВИНА (0004+0005+0006+0007+0008+0009)	0003		
010 и део 019	1. Улагања у развој	0004		
011, 012 и део 019	2. Концесије, патенти, лиценце, робне и услужне марке, софтвер и остала права	0005		
013 и део 019	3. Гудвил	0006		
014 и део 019	4. Остала нематеријална имовина	0007		
015 и део 019	5. Нематеријална имовина у припреми	0008		
016 и део 019	6. Аванси за нематеријалну имовину	0009		
2	ІІ. НЕКРЕТНИНЕ, ПОСТРОЈЕЊА И ОПРЕМА (0011 + 0012 + 0013 + 0014 + 0015 + 0016 + 0017 + 0018)	0010	10.500	15.400
020, 021 и део 029	1. Земљиште	0011		
022 и део 029	2. Грађевински објекти	0012		
023 и део 029	3. Постројења и опрема	0013	10.500	15.400
024 и део 029	4. Инвестиционе некретнине	0014		
025 и део 029	5. Остале некретнине, постројења и опрема	0015		
026 и део 029	6. Некретнине, постројења и опрема у припреми	0016		
027 и део 029	7. Улагања на туђим некретнинама, постројењима и опреми	0017		
028 и део 029	8. Аванси за некретнине, постројења и опрему	0018		
3	ІІІ. БИОЛОШКА СРЕДСТВА (0020 + 0021 + 0022 + 0023)	0019		
030, 031 и део	1. Шуме и вишегодишњи засади	0020		

039				
032 и део 039	2. Основно стадо	0021		
037 и део 039	3. Биолошка средства у припреми	0022		
038 и део 039	4. Аванси за биолошка средства	0023		
04. осим 047	IV. ДУГОРОЧНИ ФИНАНСИЈСКИ ПЛАСМАНИ 0025 + 0026 + 0027 + 0028 + 0029 + 0030 + 0031 + 0032 + 0033)	0024		
040 и део 049	1. Учешћа у капиталу зависних правних лица	0025		
041 и део 049	2. Учешћа у капиталу придружених правних лица и заједничким подухватима	0026		
042 и део 049	3. Учешћа у капиталу осталих правних лица и друге хартије од вредности расположиве за продају	0027		
део 043, део 044 и део 049	4. Дугорочни пласмани матичним и зависним правним лицима	0028		
део 043, део 044 и део 049	5. Дугорочни пласмани осталим повезаним правним лицима	0029		
део 045 и део 049	6. Дугорочни пласмани у земљи	0030		
део 045 и део 049	7. Дугорочни пласмани у иностранству	0031		
046 и део 049	8. Хартије од вредности које се држе до доспећа	0032		
048 и део 049	9. Остали дугорочни финансијски пласмани	0033		
5	V. ДУГОРОЧНА ПОТРАЖИВАЊА (0035 + 0036 + 0037 + 0038 + 0039 + 0040 + 0041)	0034	1.200	1.000
050 и део 059	1. Потраживања од матичног и зависних правних лица	0035		
051 и део 059	2. Потраживања од осталих повезаних лица	0036		
052 и део 059	3. Потраживања по основу продаје на робни кредит	0037		
053 и део 059	4. Потраживања за продају по уговорима о финансијском лизингу	0038		
054 и део 059	5. Потраживања по основу јемства	0039		
055 и део 059	6. Спорна и сумњива потраживања	0040		
056 и део 059	7. Остала дугорочна потраживања	0041		
288	V. ОДЛОЖЕНА ПОРЕСКА СРЕДСТВА	0042	1.200	1.000
	Г. ОБРТНА ИМОВИНА (0044 + 0051 + 0059 + 0060 + 0061 + 0062 + 0068 + 0069 + 0070)	0043	151.050	273.378
Класа 1	I. ЗАЛИХЕ (0045 + 0046 + 0047 + 0048 + 0049 + 0050)	0044	5.200	21.475
10	1. Материјал, резервни делови, алат и ситан инвентар	0045	50	500
11	2. Недовршена производња и недовршене услуге	0046		
12	3. Готови производи	0047		
13	4. Роба	0048		
14	5. Стална средства намењена продаји	0049	5.000	20.880
15	6. Плаћени аванси за залихе и услуге	0050	150	95
	II. ПОТРАЖИВАЊА ПО ОСНОВУ ПРОДАЈЕ (0052 + 0053 + 0054 + 0055 + 0056 + 0057 + 0058)	0051	83.000	99.558
200 и део 209	1. Купци у земљи – матична и зависна правна лица	0052		
201 и део 209	2. Купци у Иностранству – матична и зависна правна лица	0053		
202 и део 209	3. Купци у земљи – остала повезана правна лица	0054	73.000	64.558
203 и део 209	4. Купци у иностранству – остала повезана правна лица	0055		
204 и део 209	5. Купци у земљи	0056	10.000	35.000
205 и део 209	6. Купци у иностранству	0057		
206 и део 209	7. Остала потраживања по основу продаје	0058		
21	III. ПОТРАЖИВАЊА ИЗ СПЕЦИФИЧНИХ ПОСЛОВА	0059	4.000	4.500
22	IV. ДРУГА ПОТРАЖИВАЊА	0060	15.000	21.635
236	V. ФИНАНСИЈСКА СРЕДСТВА КОЈА СЕ ВРЕДНУЈУ ПО ФЕР ВРЕДНОСТИ КРОЗ БИЛАНС УСПЕХА	0061		
23 осим 236 и 237	VI. КРАТКОРОЧНИ ФИНАНСИЈСКИ ПЛАСМАНИ (0063 + 0064 + 0065 + 0066 + 0067)	0062	2.500	8.000
230 и део 239	1. Краткорочни кредити и пласмани – матична и зависна правна лица	0063		
231 и део 239	2. Краткорочни кредити и пласмани – остала повезана правна лица	0064		
232 и део 239	3. Краткорочни кредити и зајмови у земљи	0065	2.500	8.000

233 и део 239	4. Краткорочни кредити и зајмови у иностранству	0066		
234, 235, 238 и део 239	5. Остали краткорочни финансијски пласмани	0067		
24	VII. ГОТОВИНСКИ ЕКВИВАЛЕНТИ И ГОТОВИНА	0068	40.900	34.000
27	VIII. ПОРЕЗ НА ДОДАТУ ВРЕДНОСТ	0069		10.000
28 осим 288	IX. АКТИВНА ВРЕМЕНСКА РАЗГРАНИЧЕЊА	0070	450	74.210
	Д. УКУПНА АКТИВА = ПОСЛОВНА ИМОВИНА (0001 + 0002 + 0042 + 0043)	0071	163.950	290.778
88	Ђ. ВАНБИЛАНСНА АКТИВА	0072	250.000	200.000
	ПАСИВА			
	А. КАПИТАЛ (0402 + 0411 – 0412 + 0413 + 0414 + 0415 – 0416 + 0417 + 0420 – 0421) ≥ 0 = (0071 – 0424 – 0441 – 0442)	0401	22.346	28.085
30	I. ОСНОВНИ КАПИТАЛ (0403 + 0404 + 0405 + 0406 + 0407 + 0408 + 0409 + 0410)	0402	5.000	5.000
300	1. Акцијски капитал	0403		
301	2. Удели друштва са ограниченом одговорношћу	0404		
302	3. Улози	0405		
303	4. Државни капитал	0406	5.000	5.000
304	5. Друштвени капитал	0407		
305	6. Задружни удели	0408		
306	7. Емисиона премија	0409		
309	8. Остали основни капитал	0410		
31	II. УПИСАНИ А НЕУПЛАЋЕНИ КАПИТАЛ	0411		
047 и 237	III. ОТКУПЉЕНЕ СОПСТВЕНЕ АКЦИЈЕ	0412		
32	IV. РЕЗЕРВЕ	0413	34.344	33.818
330	V. РЕВАЛОРИЗАЦИОНЕ РЕЗЕРВЕ ПО ОСНОВУ РЕВАЛОРИЗАЦИЈЕ НЕМАТЕРИЈАЛНЕ ИМОВИНЕ, НЕКРЕТНИНА, ПОСТРОЈЕЊА И ОПРЕМЕ	0414		
33 осим 330	VI. НЕРЕАЛИЗОВАНИ ДОБИЦИ ПО ОСНОВУ ХАРТИЈА ОД ВРЕДНОСТИ И ДРУГИХ КОМПОНЕНТИ ОСТАЛОГ СВЕОБУХВАТНОГ РЕЗУЛТАТА (потражна салда рачуна групе 33 осим 330)	0415		
33 осим 330	VII. НЕРЕАЛИЗОВАНИ ГУБИЦИ ПО ОСНОВУ ХАРТИЈА ОД ВРЕДНОСТИ И ДРУГИХ КОМПОНЕНТИ ОСТАЛОГ СВЕОБУХВАТНОГ РЕЗУЛТАТА (дуговна салда рачуна групе 33 осим 330)	0416		
34	VIII. НЕРАСПОРЕЂЕНИ ДОБИТАК (0418 + 0419)	0417		
340	1. Нераспоређени добитак ранијих година	0418		
341	2. Нераспоређени добитак текуће године	0419		
	IX. УЧЕШЋЕ БЕЗ ПРАВА КОНТРОЛЕ	0420		
35	X. ГУБИТАК (0422 + 0423)	0421	16.998	10.733
350	1. Губитак ранијих година	0422		
351	2. Губитак текуће године	0423	16.998	10.733
	Б. ДУГОРОЧНА РЕЗЕРВИСАЊА И ОБАВЕЗЕ (0425 + 0432)	0424	10.775	12.100
40	Х. ДУГОРОЧНА РЕЗЕРВИСАЊА (0426 + 0427 + 0428 + 0429 + 0430 + 0431)	0425	5.775	7.000
400	1. Резервисања за трошкове у гарантном року	0426		
401	2. Резервисања за трошкове обнављања природних богатстава	0427		
403	3. Резервисања за трошкове реструктурирања	0428		
404	4. Резервисања за накнаде и друге бенефиције запослених	0429	5.775	7.000
405	5. Резервисања за трошкове судских спорова	0430		
402 и 409	6. Остала дугорочна резервисања	0431		
41	II. ДУГОРОЧНЕ ОБАВЕЗЕ (0433 + 0434 + 0435 + 0436 + 0437 + 0438 + 0439 + 0440)	0432	5.000	5.100
410	1. Обавезе које се могу конвертовати у капитал	0433		
411	2. Обавезе према матичним и зависним правним лицима	0434		
412	3. Обавезе према осталим повезаним правним лицима	0435		
413	4. Обавезе по емитованим хартијама од вредности у периоду дужем од годину дана	0436		

414	5. Дугорочни кредити и зајмови у земљи	0437	5.000	5.100
415	6. Дугорочни кредити и зајмови у иностранству	0438		
416	7. Обавезе по основу финансијског лизинга	0439		
419	8. Остале дугорочне обавезе	0440		
498	В. ОДЛОЖЕНЕ ПОРЕСКЕ ОБАВЕЗЕ	0441		
42 до 49 (осим 498)	Г. КРАТКОРОЧНЕ ОБАВЕЗЕ (0443 + 0450 + 0451 + 0459 + 0460 + 0461 + 0462)	0442	130.829	250.593
42	І. КРАТКОРОЧНЕ ФИНАНСИЈСКЕ ОБАВЕЗЕ (0444 + 0445 + 0446 + 0447 + 0448 + 0449)	0443	2.340	2.131
420	1. Краткорочни кредити од матичних и зависних правних лица	0444		
421	2. Краткорочни кредити од осталих повезаних правних лица	0445		
422	3. Краткорочни кредити и зајмови у земљи	0446	2.340	2.131
423	4. Краткорочни кредити и зајмови у иностранству	0447		
427	5. Обавезе по основу сталних средстава и средстава обустављеног пословања намењених продаји	0448		
424, 425, 426 и 429	6. Остале краткорочне финансијске обавезе	0449		
430	ІІ. ПРИМЉЕНИ АВАНСИ, ДЕПОЗИТИ И КАУЦИЈЕ	0450		202
43 осим 430	ІІІ. ОБАВЕЗЕ ИЗ ПОСЛОВАЊА (0452 + 0453 + 0454 + 0455 + 0456 + 0457 + 0458)	0451	111.389	137.315
431	1. Добављачи – матична и зависна правна лица у земљи	0452		
432	2. Добављачи – матична и зависна правна лица у иностранству	0453		
433	3. Добављачи – остала повезана правна лица у земљи	0454	15	
434	4. Добављачи – остала повезана правна лица у иностранству	0455		
435	5. Добављачи у земљи	0456	111.374	137.315
436	6. Добављачи у иностранству	0457		
439	7. Остале обавезе из пословања	0458		
44, 45 и 46	ІV. ОСТАЛЕ КРАТКОРОЧНЕ ОБАВЕЗЕ	0459	15.000	12.945
47	V. ОБАВЕЗЕ ПО ОСНОВУ ПОРЕЗА НА ДОДАТУ ВРЕДНОСТ	0460	2.000	2.000
48	VI. ОБАВЕЗЕ ЗА ОСТАЛЕ ПОРЕЗЕ, ДОПРИНОСЕ И ДРУГЕ ДАЖБИНЕ	0461	100	
49 осим 498	VII. ПАСИВНА ВРЕМЕНСКА РАЗГРАНИЧЕЊА	0462		96.000
	Д. ГУБИТАК ИЗНАД ВИСИНЕ КАПИТАЛА (0412 + 0416 + 0421 – 0420 – 0417 – 0415 – 0414 – 0413 – 0411 – 0402) ≥ 0 = (0441 + 0424 + 0442 – 0071) ≥ 0	0463		
	Ђ. УКУПНА ПАСИВА (0424 + 0442 + 0441 + 0401 – 0463) ≥ 0	0464	163.950	290.778
89	Е. ВАНБИЛАНСНА ПАСИВА	0465	250.000	200.000

2.2.2. Биланс успеха у периоду 01.01.2018. – 31.12.2018. план и процена

Прилог 1а

БИЛАНС УСПЕХА за период 01.01 – 31.12.2018

у 000 динара

Група рачуна, рачун	П О З И Ц И Ј А	АОП	План 01.01-31.12.2018.	Реализација (процена) 01.01-31.12.2018.
	ПРИХОДИ ИЗ РЕДОВНОГ ПОСЛОВАЊА			
60 до 65, осим 62 и 63	А. ПОСЛОВНИ ПРИХОДИ (1002 + 1009 + 1016 + 1017)	1001	1.375.400	1.291.580
60	I. ПРИХОДИ ОД ПРОДАЈЕ РОБЕ (1003 + 1004 + 1005 + 1006 + 1007+ 1008)	1002	0	0
600	1. Приходи од продаје робе матичним и зависним правним лицима на домаћем тржишту	1003		
601	2. Приходи од продаје робе матичним и зависним правним лицима на иностраном тржишту	1004		
602	3. Приходи од продаје робе осталим повезаним правним лицима на домаћем тржишту	1005		
603	4. Приходи од продаје робе осталим повезаним правним лицима на иностраном тржишту	1006		
604	5. Приходи од продаје робе на домаћем тржишту	1007		
605	6. Приходи од продаје робе на иностраном тржишту	1008		
61	II. ПРИХОДИ ОД ПРОДАЈЕ ПРОИЗВОДА И УСЛУГА (1010 + 1011 + 1012 + 1013 + 1014 + 1015)	1009	1.371.400	1.287.796
610	1. Приходи од продаје производа и услуга матичним и зависним правним лицима на домаћем тржишту	1010		
611	2. Приходи од продаје производа и услуга матичним и зависним правним лицима на иностраном тржишту	1011		
612	3. Приходи од продаје производа и услуга осталим повезаним правним лицима на домаћем тржишту	1012	272.900	250.000
613	4. Приходи од продаје производа и услуга осталим повезаним правним лицима на иностраном тржишту	1013		
614	5. Приходи од продаје производа и услуга на домаћем тржишту	1014	1.098.500	1.037.796
615	6. Приходи од продаје готових производа и услуга на иностраном тржишту	1015		
64	III. ПРИХОДИ ОД ПРЕМИЈА, СУБВЕНЦИЈА, ДОТАЦИЈА, ДОНАЦИЈА И СЛ.	1016		
65	IV. ДРУГИ ПОСЛОВНИ ПРИХОДИ	1017	4.000	3.784
	РАСХОДИ ИЗ РЕДОВНОГ ПОСЛОВАЊА			
50 до 55, 62 и 63	Б. ПОСЛОВНИ РАСХОДИ (1019 – 1020 – 1021 + 1022 + 1023 + 1024 + 1025 + 1026 + 1027 + 1028+ 1029) ≥ 0	1018	1.373.428	1.286.809
50	I. НАБАВНА ВРЕДНОСТ ПРОДАТЕ РОБЕ	1019		
62	II. ПРИХОДИ ОД АКТИВИРАЊА УЧИНАКА И РОБЕ	1020		
630	III. ПОВЕЋАЊЕ ВРЕДНОСТИ ЗАЛИХА НЕДОВРШЕНИХ И ГОТОВИХ ПРОИЗВОДА И НЕДОВРШЕНИХ УСЛУГА	1021		
631	IV. СМАЊЕЊЕ ВРЕДНОСТИ ЗАЛИХА НЕДОВРШЕНИХ И ГОТОВИХ ПРОИЗВОДА И НЕДОВРШЕНИХ УСЛУГА	1022		
51 осим 513	V. ТРОШКОВИ МАТЕРИЈАЛА	1023	10.940	9.865
513	VI. ТРОШКОВИ ГОРИВА И ЕНЕРГИЈЕ	1024	25.450	24.488
52	VII. ТРОШКОВИ ЗАРАДА, НАКНАДА ЗАРАДА И ОСТАЛИ ЛИЧНИ РАСХОДИ	1025	146.328	137.706
53	VIII. ТРОШКОВИ ПРОИЗВОДНИХ УСЛУГА	1026	1.169.150	1.087.652
540	IX. ТРОШКОВИ АМОРТИЗАЦИЈЕ	1027	5.500	8.750
541 до 549	X. ТРОШКОВИ ДУГОРОЧНИХ РЕЗЕРВИСАЊА	1028	350	250
55	XI. НЕМАТЕРИЈАЛНИ ТРОШКОВИ	1029	15.710	18.098
	В. ПОСЛОВНИ ДОБИТАК (1001 – 1018) ≥ 0	1030	1.972	4.771
	Г. ПОСЛОВНИ ГУБИТАК (1018 – 1001) ≥ 0	1031		

66	Д. ФИНАНСИЈСКИ ПРИХОДИ (1033 + 1038 + 1039)	1032	1.500	1.464
66, осим 662, 663 и 664	И. ФИНАНСИЈСКИ ПРИХОДИ ОД ПОВЕЗАНИХ ЛИЦА И ОСТАЛИ ФИНАНСИЈСКИ ПРИХОДИ (1034 + 1035 + 1036 + 1037)	1033	0	0
660	1. Финансијски приходи од матичних и зависних правних лица	1034		
661	2. Финансијски приходи од осталих повезаних правних лица	1035		
665	3. Приходи од учешћа у добитку придружених правних лица и заједничких подухвата	1036		
669	4. Остали финансијски приходи	1037		
662	II. ПРИХОДИ ОД КАМАТА (ОД ТРЕЋИХ ЛИЦА)	1038	1.500	1.464
663 и 664	III. ПОЗИТИВНЕ КУРСНЕ РАЗЛИКЕ И ПОЗИТИВНИ ЕФЕКТИ ВАЛУТНЕ КЛАУЗУЛЕ (ПРЕМА ТРЕЋИМ ЛИЦИМА)	1039		
56	Ђ. ФИНАНСИЈСКИ РАСХОДИ (1041 + 1046 + 1047)	1040	280	211
56, осим 562, 563 и 564	И. ФИНАНСИЈСКИ РАСХОДИ ИЗ ОДНОСА СА ПОВЕЗАНИМ ПРАВНИМ ЛИЦИМА И ОСТАЛИ ФИНАНСИЈСКИ РАСХОДИ (1042 + 1043 + 1044 + 1045)	1041	0	0
560	1. Финансијски расходи из односа са матичним и зависним правним лицима	1042		
561	2. Финансијски расходи из односа са осталим повезаним правним лицима	1043		
565	3. Расходи од учешћа у губитку придружених правних лица и заједничких подухвата	1044		
566 и 569	4. Остали финансијски расходи	1045		
562	II. РАСХОДИ КАМАТА (ПРЕМА ТРЕЋИМ ЛИЦИМА)	1046	250	206
563 и 564	III. НЕГАТИВНЕ КУРСНЕ РАЗЛИКЕ И НЕГАТИВНИ ЕФЕКТИ ВАЛУТНЕ КЛАУЗУЛЕ (ПРЕМА ТРЕЋИМ ЛИЦИМА)	1047	30	5
	Е. ДОБИТАК ИЗ ФИНАНСИРАЊА (1032 – 1040)	1048	1.220	1.253
	Ж. ГУБИТАК ИЗ ФИНАНСИРАЊА (1040 – 1032)	1049		
683 и 685	З. ПРИХОДИ ОД УСКЛАЂИВАЊА ВРЕДНОСТИ ОСТАЛЕ ИМОВИНЕ КОЈА СЕ ИСКАЗУЈЕ ПО ФЕР ВРЕДНОСТИ КРОЗ БИЛАНС УСПЕХА	1050		
583 и 585	И. РАСХОДИ ОД УСКЛАЂИВАЊА ВРЕДНОСТИ ОСТАЛЕ ИМОВИНЕ КОЈА СЕ ИСКАЗУЈЕ ПО ФЕР ВРЕДНОСТИ КРОЗ БИЛАНС УСПЕХА	1051	600	500
67 и 68, осим 683 и 685	Ј. ОСТАЛИ ПРИХОДИ	1052	100	1.659
57 и 58, осим 583 и 585	К. ОСТАЛИ РАСХОДИ	1053	18.590	16.868
	Л. ДОБИТАК ИЗ РЕДОВНОГ ПОСЛОВАЊА ПРЕ ОПОРЕЗИВАЊА (1030 – 1031 + 1048 – 1049 + 1050 – 1051 + 1052 – 1053)	1054		
	Љ. ГУБИТАК ИЗ РЕДОВНОГ ПОСЛОВАЊА ПРЕ ОПОРЕЗИВАЊА (1031 – 1030 + 1049 – 1048 + 1051 – 1050 + 1053 – 1052)	1055	15.898	9.685
69-59	М. НЕТО ДОБИТАК ПОСЛОВАЊА КОЈЕ СЕ ОБУСТАВЉА, ЕФЕКТИ ПРОМЕНЕ РАЧУНОВОДСТВЕНЕ ПОЛИТИКЕ И ИСПРАВКА ГРЕШАКА ИЗ РАНИЈИХ ПЕРИОДА	1056		
59-69	Н. НЕТО ГУБИТАК ПОСЛОВАЊА КОЈЕ СЕ ОБУСТАВЉА, РАСХОДИ ПРОМЕНЕ РАЧУНОВОДСТВЕНЕ ПОЛИТИКЕ И ИСПРАВКА ГРЕШАКА ИЗ РАНИЈИХ ПЕРИОДА	1057	1.100	1.050
	Њ. ДОБИТАК ПРЕ ОПОРЕЗИВАЊА (1054 – 1055 + 1056 – 1057)	1058		
	О. ГУБИТАК ПРЕ ОПОРЕЗИВАЊА (1055 – 1054 + 1057 – 1056)	1059	16.998	10.735

	П. ПОРЕЗ НА ДОБИТАК			
721	I. ПОРЕСКИ РАСХОД ПЕРИОДА	1060		
део 722	II. ОДЛОЖЕНИ ПОРЕСКИ РАСХОДИ ПЕРИОДА	1061		50
део 722	III. ОДЛОЖЕНИ ПОРЕСКИ ПРИХОДИ ПЕРИОДА	1062		
723	Р. ИСПЛАЋЕНА ЛИЧНА ПРИМАЊА ПОСЛОДАВЦА	1063		
	С. НЕТО ДОБИТАК (1058 – 1059 – 1060 – 1061 + 1062 – 1063)	1064		
	Т. НЕТО ГУБИТАК (1059 – 1058 + 1060 + 1061 – 1062 + 1063)	1065	16.988	10.785
	I. НЕТО ДОБИТАК КОЈИ ПРИПАДА МАЊИНСКИМ УЛАГАЧИМА	1066		
	II. НЕТО ДОБИТАК КОЈИ ПРИПАДА ВЕЋИНСКОМ ВЛАСНИКУ	1067		
	III. НЕТО ГУБИТАК КОЈИ ПРИПАДА МАЊИНСКИМ УЛАГАЧИМА	1068		
	IV. НЕТО ГУБИТАК КОЈИ ПРИПАДА ВЕЋИНСКОМ ВЛАСНИКУ	1069		
	V. ЗАРАДА ПО АКЦИЈИ			
	1. Основна зарада по акцији	1070		
	2. Умањена (разводњена) зарада по акцији	1071		

2.2.3. Извештај о токовима готовине у периоду 01.01.2018. – 31.12.2018. план и процена

Прилог 16

ИЗВЕШТАЈ О ТОКОВИМА ГОТОВИНЕ у периоду од 01.01. до 31.12.2018. године

у 000 динара

ПОЗИЦИЈА	АОП	Износ	
		План 2018	Реализација (процена) 2018
		1	2
А. ТОКОВИ ГОТОВИНЕ ИЗ ПОСЛОВНИХ АКТИВНОСТИ			
I. Приливи готовине из пословних активности (1 до 3)	3001	1.333.800	1.311.789
1. Продаја и примљени аванси	3002	1.325.000	1.300.896
2. Примљене камате из пословних активности	3003	4.200	1.502
3. Остали приливи из редовног пословања	3004	4.600	9.391
II. Одливи готовине из пословних активности (1 до 5)	3005	1.312.500	1.326.918
1. Исплате добављачима и дати аванси	3006	1.146.000	1.155.343
2. Зараде, накнаде зарада и остали лични расходи	3007	150.000	146.267
3. Плаћене камате	3008	1.000	2.117
4. Порез на добитак	3009	1.500	125
5. Одливи по основу осталих јавних прихода	3010	14.000	23.066
III. Нето прилив готовине из пословних активности (I-II)	3011	21.300	
IV. Нето одлив готовине из пословних активности (II-I)	3012		15.129
Б. ТОКОВИ ГОТОВИНЕ ИЗ АКТИВНОСТИ ИНВЕСТИРАЊА			
I. Приливи готовине из активности инвестирања (1 до 5)	3013	5.000	4.617
1. Продаја акција и удела (нето приливи)	3014		
2. Продаја нематеријалне имовине, некретнина, постројења, опреме и биолошких средстава	3015		
3. Остали финансијски пласмани (нето приливи)	3016	5.000	4.617
4. Примљене камате из активности инвестирања	3017		
5. Примљене дивиденде	3018		

II. Одливи готовине из активности инвестирања (1 до 3)	3019	0	0
1. Куповина акција и удела (нето одливи)	3020		
2. Куповина нематеријалне имовине, некретнина, постројења, опреме и биолошких средстава	3021		
3. Остали финансијски пласмани (нето одливи)	3022		
III. Нето прилив готовине из активности инвестирања (I-II)	3023	5.000	4.617
IV. Нето одлив готовине из активности инвестирања (II-I)	3024		
V. ТОКОВИ ГОТОВИНЕ ИЗ АКТИВНОСТИ ФИНАНСИРАЊА			
I. Приливи готовине из активности финансирања (1 до 5)	3025	0	0
1. Увећање основног капитала	3026		
2. Дугорочни кредити (нето приливи)	3027		
3. Краткорочни кредити (нето приливи)	3028		
4. Остале дугорочне обавезе	3029		
5. Остале краткорочне обавезе	3030		
II. Одливи готовине из активности финансирања (1 до 6)	3031	2.400	2.130
1. Откуп сопствених акција и удела	3032		
2. Дугорочни кредити (одливи)	3033	2.400	2.130
3. Краткорочни кредити (одливи)	3034		
4. Остале обавезе (одливи)	3035		
5. Финансијски лизинг	3036		
6. Исплаћене дивиденде	3037		
III. Нето прилив готовине из активности финансирања (I-II)	3038		
IV. Нето одлив готовине из активности финансирања (II-I)	3039	2.400	2.130
Г. СВЕГА ПРИЛИВ ГОТОВИНЕ (3001 + 3013 + 3025)	3040	1.338.800	1.316.406
Д. СВЕГА ОДЛИВ ГОТОВИНЕ (3005 + 3019 + 3031)	3041	1.314.900	1.329.048
Ђ. НЕТО ПРИЛИВ ГОТОВИНЕ (3040 – 3041)	3042	23.900	
Е. НЕТО ОДЛИВ ГОТОВИНЕ (3041 – 3040)	3043		12.642
З. ГОТОВИНА НА ПОЧЕТКУ ОБРАЧУНСКОГ ПЕРИОДА	3044	17.000	46.642
Ж. ПОЗИТИВНЕ КУРСНЕ РАЗЛИКЕ ПО ОСНОВУ ПЕРАЧУНА ГОТОВИНЕ	3045		
И. НЕГАТИВНЕ КУРСНЕ РАЗЛИКЕ ПО ОСНОВУ ПЕРАЧУНА ГОТОВИНЕ	3046		
Ј. ГОТОВИНА НА КРАЈУ ОБРАЧУНСКОГ ПЕРИОДА (3042 – 3043 + 3044 + 3045 – 3046)	3047	40.900	34.000

3. Планиране активности за 2019. годину

3.1. План физичког обима активности за 2019. годину

Предузеће планира да број контрола у 2019. години повећа у односу на број реализованих контрола у 2018. години. Уз свакодневно праћење пазара од продаје појединачних карата, предузеће ће у 2019. години радити на успостављању још боље сарадње између возача и кондуктера превозника и контролора предузећа, наравно искључиво у циљу побољшања квалитета јавног превоза путника на територији града Ниша.

2019	јануар	фeбруар	март	април	мај	јун	јул	август	септемба	октобар	новембар	децембар	укупно
град	8500	9000	10500	7150	9000	9150	8500	6500	11400	10300	9150	7800	106950
приград	1100	1200	1450	1000	1400	1450	1250	1250	1780	1700	1380	1470	16430
укупно	9600	10200	11950	8150	10400	10600	9750	7750	13180	12000	10530	9270	123380

Планирани број контрола у 2019. години

Планира се да број издатих опомена и доплатних карата у 2019. години бити повећан у односу на 2018. годину, у циљу постизања још бољих резултата, како у погледу повећања броја продатих карата, тако и у погледу обезбеђивања бољег квалитета превоза путника.

2019	јануар	фeбруар	март	април	мај	јун	јул	август	септемба	октобар	новембар	децембар	укупно
опомене	1500	1700	2100	1700	1900	2000	1700	1400	1900	1900	2000	2100	21900
д. карте	150	150	180	150	160	160	150	130	180	180	150	150	1890
укупно	1650	1850	2280	1850	2060	2160	1850	1530	2080	2080	2150	2250	23790

Планирани број издатих опомена и доплатних карата у 2019. години

У 2019. години се очекује благо повећање броја продатих месечних, полумесечних и појединачних карата у односу на реализацију у 2018. години.

2019	јануар	фeбруар	март	април	мај	јун	јул	август	септемба	октобар	новембар	децембар	укупно
месечне и полумесечне карте	29.000	28.000	30.000	29.000	29.000	27.000	21.000	22.000	28.000	30.000	30.000	30.500	333.500
појединачне карте	620.000	600.000	700.000	630.000	670.000	650.000	650.000	680.000	650.000	740.000	680.000	700.000	7.970.000

Планирани број продатих месечних, полумесечних и појединачних карата у 2019. години

3.2. Управљање ризицима

Управљање ризицима је један од основних елемената доброг управљања у предузећу. Оно обухвата идентификовање, мерење и процену ризика са циљем минимизирања његових негативних ефеката на финансијски резултат и остале показатеље пословања.

Правилником о финансијском управљању и контроли ЈКП Дирекција за јавни превоз Града Ниша су уређени начин и поступак успостављања, функционисања и извештавања о систему финансијског управљања и контроле у предузећу. Финансијско управљање и контрола представља свеобухватан систем интерних контрола, који се спроводи политикама, процедурама и активностима које успоставља директор предузећа, са задатком да се обезбеди разумно уверавање да ће се остварити планирани циљеви предузећа. Највећи део писаних политика и процедура је већ донет, а у току је поступак доношења још неких процедура које се практично примењују, само што нису и нормативно регулисане.

Предузеће је донело и Правилник о интерној ревизији којим су прописани заједнички критеријуми за организовање и стандарди и методолошка упутства за поступање и извештавање интерне ревизије. Интерна ревизија је активност која, између осталог,

помаже предузећу да оствари циљеве путем систематичне оцене процеса управљања ризицима. Тиме се нарочито утврђује да ли се поштују донете политике и процедуре, да ли су акти предузећа усаглашени са законима и прописима, као и то да ли су финансијски и други подаци потпуни и тачни.

3.3. Приказ планираних и реализованих индикатора пословања

Уредбом Владе Републике Србије 05 број 110-10701/2018 од 08.11.2018. године су дате смернице за израду годишњих програма пословања за 2019. годину, односно трогодишњих програма пословања за период 2019. – 2021. година, јавних предузећа и других облика организовања који обављају делатност од општег интереса, утврђена је и обавеза исказивања одређених пословних показатеља (планираних и реализованих прихода, расхода, пословног и нето резултата, броја запослених и просечне нето зараде), као и одређеног броја индикатора којима ће се мерити ефикасност пословања предузећа.

Прилог 2

Приказ планираних и реализованих индикатора пословања

у 000 дин

Пословни приходи	2016. година (текућа -3 године)	2017. година (текућа -2 године)	2018. година (текућа -1 година)	2019. година (текућа година)
План	1.333.020	1.270.200	1.375.400	1.455.355
Реализација	1.225.207	1.255.680	1.291.580	-
Реализација/План (%)	92%	99%	94%	-

у 000 дин

Пословни расходи	2016. година (текућа -3 године)	2017. година (текућа -2 године)	2018. година (текућа -1 година)	2019. година (текућа година)
План	1.336.758	1.272.613	1.373.428	1.450.631
Реализација	1.229.268	1.255.639	1.286.809	-
Реализација/План (%)	92%	99%	94%	-

у 000 дин

Укупни приходи	2016. година (текућа -3 године)	2017. година (текућа -2 године)	2018. година (текућа -1 година)	2019. година (текућа година)
План	1.338.020	1.274.700	1.377.000	1.460.355
Реализација	1.231.345	1.257.640	1.294.703	-
Реализација/План (%)	92%	92%	99%	-

у 000 дин

Укупни расходи	2016. година (текућа -3 године)	2017. година (текућа -2 године)	2018. година (текућа -1 година)	2019. година (текућа година)
План	1.337.118	1.274.533	1.393.998	1.459.841
Реализација	1.230.914	1.257.334	1.305.438	-
Реализација/План (%)	92%	99%	94%	-

у 000 дин

Пословни резултат	2016. година (текућа -3 године)	2017. година (текућа -2 године)	2018. година (текућа -1 година)	2019. година (текућа година)
План	-3.738	-2.413	1.972	4.724
Реализација	-4.061	41	4.771	-

Реализација/План (%)	109%	-2%	242%	-
----------------------	------	-----	------	---

у 000 дин

Нето резултат	2016. година (текућа -3 године)	2017. година (текућа -2 године)	2018. година (текућа -1 година)	2019. година (текућа година)
План	722	117	-16.988	514
Реализација	289	256	-10.785	-
Реализација/План (%)	40%	219%	63%	-

Број запослених на дан 31.12.	2016. година (текућа -3 године)	2017. година (текућа -2 године)	2018. година (текућа -1 година)	2019. година (текућа година)
План	145	154	123	121
Реализација	145	151	117	-
Реализација – план	0	-3	-6	-

у динарима

Просечна нето зарада	2016. година (текућа -3 године)	2017. година (текућа -2 године)	2018. година (текућа -1 година)	2019. година (текућа година)
План	43.894	45.578	48.371	51.192
Реализација	42.931	44.746	46.266	-
Реализација/План (%)	98%	98%	96%	-

Рацио анализа	2016. година Реализација (текућа -3 године)	2017. година Реализација (текућа -2 године)	2018. година Реализација (текућа -1 година)	2019. година План (текућа година)
ЕБИТДА	132395	8271		3.714
Ликвидност	1,063206598	0,924342672	1,090924327	1,157017723
Дуг / капитал	4,104893828	4,217051049	9,353498309	6,218824024
Профитна бруто маргина	0,000352301	0,000247263	0	0,000354152
Економичност	0,996696408	1,000032653	1,003707621	1,003256514
Продуктивност	0,10711	0,117388124	0,106361073	0,093272526

НАПОМЕНА:

ЕБИТДА (Earnings before Interest, Taxes, Depreciation and Amortization) представља добитак предузећа пре опорезивања који се добија када се одузму само оперативни трошкови, а без искључивања трошкова камате и амортизације. Рачуна се тако што се добитак/губитак пре опорезивања коригује за расходе камата и амортизацију.

Ликвидност представља однос обртна средства / краткорочне обавезе.

Дуг / капитал представља однос укупног дуга (дугорочна резервисања и обавезе, одложене пореске обавезе и краткорочне обавезе), и капитала (укупна ставка из пасиве биланса стања).

Профитна бруто маргина представља однос укупне добити (добитак из редовног пословања пре опорезивања) / приход од продаје (приход од продаје робе, производа и услуга).

Економичност представља однос пословни приходи / пословни расходи.

Продуктивност представља однос бруто зараде и личних расхода (трошкови зарада, накнада зарада и остали лични расходи) / укупан приход (збир свих категорија прихода из биланса успеха).

4. Планирани извори прихода и расхода по наменама

4.1. Биланс стања на дан 31.12.2019. године

Прилог 3

БИЛАНС СТАЊА на дан 31.12. 2019.

У 000 динара

Група рачуна, рачун	ПОЗИЦИЈА	АОП	У 000 динара			
			План 31.03.2019 .	План 30.06.2019 .	План 30.09.2019 .	План 31.12.2019 .
1	2	3	4	5	6	7
	АКТИВА					
0	А. УПИСАНИ А НЕУПЛАЋЕНИ КАПИТАЛ	0001				
	Б. СТАЛНА ИМОВИНА (0003+0010+0019+0024+0034)	0002	14.020	13.270	12.520	11.970
1	І. НЕМАТЕРИЈАЛНА ИМОВИНА (0004+0005+0006+0007+0008+0009)	0003	0	0	0	0
010 и део 019	1. Улагања у развој	0004				
011, 012 и део 019	2. Концесије, патенти, лиценце, робне и услужне марке, софтвер и остала права	0005				
013 и део 019	3. Гудвил	0006				
014 и део 019	4. Остала нематеријална имовина	0007				
015 и део 019	5. Нематеријална имовина у припреми	0008				
016 и део 019	6. Аванси за нематеријалну имовину	0009				
2	ІІ. НЕКРЕТНИНЕ, ПОСТРОЈЕЊА И ОПРЕМА (0011 + 0012 + 0013 + 0014 + 0015 + 0016 + 0017 + 0018)	0010	13.020	12.270	11.520	10.770
020, 021 и део 029	1. Земљиште	0011				
022 и део 029	2. Грађевински објекти	0012				
023 и део 029	3. Постројења и опрема	0013	13.020	12.270	11.520	10.770
024 и део 029	4. Инвестиционе некретнине	0014				
025 и део 029	5. Остале некретнине, постројења и опрема	0015				
026 и део 029	6. Некретнине, постројења и опрема у припреми	0016				
027 и део 029	7. Улагања на туђим некретнинама, постројењима и опреми	0017				
028 и део 029	8. Аванси за некретнине, постројења и опрему	0018				
3	ІІІ. БИОЛОШКА СРЕДСТВА (0020 + 0021 + 0022 + 0023)	0019	0	0	0	0
030, 031 и део 039	1. Шуме и вишегодишњи засади	0020				
032 и део 039	2. Основно стадо	0021				
037 и део 039	3. Биолошка средства у припреми	0022				
038 и део 039	4. Аванси за биолошка средства	0023				
04. осим 047	ІV. ДУГОРОЧНИ ФИНАНСИЈСКИ ПЛАСМАНИ 0025 + 0026 + 0027 + 0028 + 0029 + 0030 + 0031 + 0032 + 0033)	0024	0	0	0	0
040 и део 049	1. Учешћа у капиталу зависних правних лица	0025				
041 и део 049	2. Учешћа у капиталу придружених правних лица и заједничким подухватима	0026				
042 и део 049	3. Учешћа у капиталу осталих правних лица и друге хартије од вредности расположиве за продају	0027				
део 043, део 044 и део 049	4. Дугорочни пласмани матичним и зависним правним лицима	0028				
део 043, део 044 и део 049	5. Дугорочни пласмани осталим повезаним правним лицима	0029				
део 045 и део 049	6. Дугорочни пласмани у земљи	0030				
део 045 и део	7. Дугорочни пласмани у иностранству	0031				

049						
046 и део 049	8. Хартије од вредности које се држе до доспећа	0032				
048 и део 049	9. Остали дугорочни финансијски пласмани	0033				
5	V. ДУГОРОЧНА ПОТРАЖИВАЊА (0035 + 0036 + 0037 + 0038 + 0039 + 0040 + 0041)	0034	1.000	1.000	1.000	1.200
050 и део 059	1. Потраживања од матичног и зависних правних лица	0035				
051 и део 059	2. Потраживања од осталих повезаних лица	0036				
052 и део 059	3. Потраживања по основу продаје на робни кредит	0037				
053 и део 059	4. Потраживања за продају по уговорима о финансијском лизингу	0038				
054 и део 059	5. Потраживања по основу јемства	0039				
055 и део 059	6. Спорна и сумњива потраживања	0040				
056 и део 059	7. Остала дугорочна потраживања	0041				
288	V. ОДЛОЖЕНА ПОРЕСКА СРЕДСТВА	0042	1.000	1.000	1.000	1.200
	Г. ОБРТНА ИМОВИНА (0044 + 0051 + 0059 + 0060 + 0061 + 0062 + 0068 + 0069 + 0070)	0043	255.901	241.818	233.416	243.440
Класа 1	I. ЗАЛИХЕ (0045 + 0046 + 0047 + 0048 + 0049 + 0050)	0044	7.326	3.648	1.951	145
10	1. Материјал, резервни делови, алат и ситан инвентар	0045	50	50	50	50
11	2. Недовршена производња и недовршене услуге	0046				
12	3. Готови производи	0047				
13	4. Роба	0048				
14	5. Стална средства намењена продаји	0049	7.181	3.503	1.806	0
15	6. Плаћени аванси за залихе и услуге	0050	95	95	95	95
	II. ПОТРАЖИВАЊА ПО ОСНОВУ ПРОДАЈЕ (0052 + 0053 + 0054 + 0055 + 0056 + 0057 + 0058)	0051	75.000	75.000	76.000	81.000
200 и део 209	1. Купци у земљи – матична и зависна правна лица	0052				
201 и део 209	2. Купци у Иностранству – матична и зависна правна лица	0053				
202 и део 209	3. Купци у земљи – остала повезана правна лица	0054	20.000	25.000	21.000	25.000
203 и део 209	4. Купци у иностранству – остала повезана правна лица	0055				
204 и део 209	5. Купци у земљи	0056	55.000	50.000	55.000	56.000
205 и део 209	6. Купци у иностранству	0057				
206 и део 209	7. Остала потраживања по основу продаје	0058				
21	III. ПОТРАЖИВАЊА ИЗ СПЕЦИФИЧНИХ ПОСЛОВА	0059	5.000	4.000	3.000	4.000
22	IV. ДРУГА ПОТРАЖИВАЊА	0060	20.000	25.000	15.000	20.000
236	V. ФИНАНСИЈСКА СРЕДСТВА КОЈА СЕ ВРЕДНУЈУ ПО ФЕР ВРЕДНОСТИ КРОЗ БИЛАНС УСПЕХА	0061				
23 осим 236 и 237	VI. КРАТКОРОЧНИ ФИНАНСИЈСКИ ПЛАСМАНИ (0063 + 0064 + 0065 + 0066 + 0067)	0062	7.000	5.000	3.500	2.500
230 и део 239	1. Краткорочни кредити и пласмани – матична и зависна правна лица	0063				
231 и део 239	2. Краткорочни кредити и пласмани – остала повезана правна лица	0064				
232 и део 239	3. Краткорочни кредити и зајмови у земљи	0065	7.000	5.000	3.500	2.500
233 и део 239	4. Краткорочни кредити и зајмови у иностранству	0066				
234, 235, 238 и део 239	5. Остали краткорочни финансијски пласмани	0067				
24	VII. ГОТОВИНСКИ ЕКВИВАЛЕНТИ И ГОТОВИНА	0068	42.575	30.670	35.965	38.295
27	VIII. ПОРЕЗ НА ДОДАТУ ВРЕДНОСТ	0069	9.000	9.000	9.000	9.000
28 осим 288	IX. АКТИВНА ВРЕМЕНСКА РАЗГРАНИЧЕЊА	0070	90.000	89.500	89.000	88.500
	Д. УКУПНА АКТИВА = ПОСЛОВНА ИМОВИНА (0001 + 0002 + 0042 + 0043)	0071	270.921	256.088	246.936	256.610
88	Ђ. ВАНБИЛАНСНА АКТИВА	0072	250.000	250.000	250.000	250.000
	ПАСИВА					
	А. КАПИТАЛ (0402 + 0411 – 0412 + 0413 + 0414 + 0415 – 0416 + 0417 + 0420 – 0421) ≥ 0 = (0071 – 0424 – 0441 – 0442)	0401	34.456	34.960	35.409	35.547
30	I. ОСНОВНИ КАПИТАЛ (0403 + 0404 + 0405 + 0406 + 0407 + 0408 + 0409 + 0410)	0402	12.000	12.000	12.000	12.000
300	1. Акцијски капитал	0403				
301	2. Удели друштва са ограниченом одговорношћу	0404				
302	3. Улози	0405				
303	4. Државни капитал	0406	12.000	12.000	12.000	12.000
304	5. Друштвени капитал	0407				
305	6. Задружни удели	0408				

306	7. Емисиона премија	0409				
309	8. Остали основни капитал	0410				
31	II. УПИСАНИ А НЕУПЛАЋЕНИ КАПИТАЛ	0411				
047 и 237	III. ОТКУПЉЕНЕ СОПСТВЕНЕ АКЦИЈЕ	0412				
32	IV. РЕЗЕРВЕ	0413	33.818	33.818	33.818	23.033
330	V. РЕВАЛОРИЗАЦИОНЕ РЕЗЕРВЕ ПО ОСНОВУ РЕВАЛОРИЗАЦИЈЕ НЕМАТЕРИЈАЛНЕ ИМОВИНЕ, НЕКРЕТНИНА, ПОСТРОЈЕЊА И ОПРЕМЕ	0414				
33 осим 330	VI. НЕРЕАЛИЗОВАНИ ДОБИЦИ ПО ОСНОВУ ХАРТИЈА ОД ВРЕДНОСТИ И ДРУГИХ КОМПОНЕНТИ ОСТАЛОГ СВЕОБУХВАТНОГ РЕЗУЛТАТА (потражна салда рачуна групе 33 осим 330)	0415				
33 осим 330	VII. НЕРЕАЛИЗОВАНИ ГУБИЦИ ПО ОСНОВУ ХАРТИЈА ОД ВРЕДНОСТИ И ДРУГИХ КОМПОНЕНТИ ОСТАЛОГ СВЕОБУХВАТНОГ РЕЗУЛТАТА (дуговна салда рачуна групе 33 осим 330)	0416				
34	VIII. НЕРАСПОРЕЂЕНИ ДОБИТАК (0418 + 0419)	0417	0	0	376	514
340	1. Нераспоређени добитак ранијих година	0418				
341	2. Нераспоређени добитак текуће године	0419	0	0	376	514
	IX. УЧЕШЋЕ БЕЗ ПРАВА КОНТРОЛЕ	0420				
35	X. ГУБИТАК (0422 + 0423)	0421	11.362	10.858	10.785	0
350	1. Губитак ранијих година	0422	10.785	10.785	10.785	
351	2. Губитак текуће године	0423	577	73		
	Б. ДУГОРОЧНА РЕЗЕРВИСАЊА И ОБАВЕЗЕ (0425 + 0432)	0424	10.255	10.580	11.005	10.660
40	X. ДУГОРОЧНА РЕЗЕРВИСАЊА (0426 + 0427 + 0428 + 0429 + 0430 + 0431)	0425	7.375	7.700	8.125	8.500
400	1. Резервисања за трошкове у гарантном року	0426				
401	2. Резервисања за трошкове обнављања природних богатстава	0427				
403	3. Резервисања за трошкове реструктурирања	0428				
404	4. Резервисања за накнаде и друге бенефиције запослених	0429	7.375	7.700	8.125	8.500
405	5. Резервисања за трошкове судских спорова	0430				
402 и 409	6. Остала дугорочна резервисања	0431				
41	II. ДУГОРОЧНЕ ОБАВЕЗЕ (0433 + 0434 + 0435 + 0436 + 0437 + 0438 + 0439 + 0440)	0432	2.880	2.880	2.880	2.160
410	1. Обавезе које се могу конвертовати у капитал	0433				
411	2. Обавезе према матичним и зависним правним лицима	0434				
412	3. Обавезе према осталим повезаним правним лицима	0435				
413	4. Обавезе по емитованим хартијама од вредности у периоду дужем од годину дана	0436				
414	5. Дугорочни кредити и зајмови у земљи	0437	2.880	2.880	2.880	2.160
415	6. Дугорочни кредити и зајмови у иностранству	0438				
416	7. Обавезе по основу финансијског лизинга	0439				
419	8. Остале дугорочне обавезе	0440				
498	V. ОДЛОЖЕНЕ ПОРЕСКЕ ОБАВЕЗЕ	0441				
42 до 49 (осим 498)	Г. КРАТКОРОЧНЕ ОБАВЕЗЕ (0443 + 0450 + 0451 + 0459 + 0460 + 0461 + 0462)	0442	226.210	210.548	200.522	210.403
42	I. КРАТКОРОЧНЕ ФИНАНСИЈСКЕ ОБАВЕЗЕ (0444 + 0445 + 0446 + 0447 + 0448 + 0449)	0443	720	540	360	720
420	1. Краткорочни кредити од матичних и зависних правних лица	0444				
421	2. Краткорочни кредити од осталих повезаних правних лица	0445				
422	3. Краткорочни кредити и зајмови у земљи	0446	720	540	360	720
423	4. Краткорочни кредити и зајмови у иностранству	0447				
427	5. Обавезе по основу сталних средстава и средстава обустављеног пословања намењених продаји	0448				
424, 425, 426 и 429	6. Остале краткорочне финансијске обавезе	0449				
430	II. ПРИМЉЕНИ АВАНСИ, ДЕПОЗИТИ И КАУЦИЈЕ	0450				
43 осим 430	III. ОБАВЕЗЕ ИЗ ПОСЛОВАЊА (0452 + 0453 + 0454 + 0455 + 0456 + 0457 + 0458)	0451	112.390	96.908	87.062	96.583
431	1. Добављачи – матична и зависна правна лица у земљи	0452				
432	2. Добављачи – матична и зависна правна лица у иностранству	0453				
433	3. Добављачи – остала повезана правна лица у земљи	0454				
434	4. Добављачи – остала повезана правна лица у иностранству	0455				

435	5. Добављачи у земљи	0456	112.390	96.908	87.062	96.583
436	6. Добављачи у иностранству	0457				
439	7. Остале обавезе из пословања	0458				
44, 45 и 46	IV. ОСТАЛЕ КРАТКОРОЧНЕ ОБАВЕЗЕ	0459	15.000	15.000	15.000	15.000
47	V. ОБАВЕЗЕ ПО ОСНОВУ ПОРЕЗА НА ДОДАТУ ВРЕДНОСТ	0460	2.000	2.000	2.000	2.000
48	VI. ОБАВЕЗЕ ЗА ОСТАЛЕ ПОРЕЗЕ, ДОПРИНОСЕ И ДРУГЕ ДАЖБИНЕ	0461	100	100	100	100
49 осим 498	VII. ПАСИВНА ВРЕМЕНСКА РАЗГРАНИЧЕЊА	0462	96.000	96.000	96.000	96.000
	Д. ГУБИТАК ИЗНАД ВИСИНЕ КАПИТАЛА (0412 + 0416 + 0421 – 0420 – 0417 – 0415 – 0414 – 0413 – 0411 – 0402) ≥ 0 = (0441 + 0424 + 0442 – 0071) ≥ 0	0463				
	Ђ. УКУПНА ПАСИВА (0424 + 0442 + 0441 + 0401 – 0463) ≥ 0	0464	270.921	256.088	246.936	256.610
89	Е. ВАНБИЛАНСНА ПАСИВА	0465	250.000	250.000	250.000	250.000

4.2. Биланс успеха за период од 01.01. до 31.12.2019. године

Прилог 3а

БИЛАНС УСПЕХА за период 01.01 – 31.12.2019.

у 000 динара

Група рачуна, рачун	ПОЗИЦИЈА	АОП	ИЗНОС			
			План 01.01-31.03.2019.	План 01.01-30.06.2019.	План 01.01-30.09.2019.	План 01.01-31.12.2019.
1	2	3	4	5	6	7
	ПРИХОДИ ИЗ РЕДОВНОГ ПОСЛОВАЊА					
60 до 65, осим 62 и 63	А. ПОСЛОВНИ ПРИХОДИ (1002 + 1009 + 1016 + 1017)	1001	388.850	727.700	1.066.550	1.455.355
60	I. ПРИХОДИ ОД ПРОДАЈЕ РОБЕ (1003 + 1004 + 1005 + 1006 + 1007 + 1008)	1002				
600	1. Приходи од продаје робе матичним и зависним правним лицима на домаћем тржишту	1003				
601	2. Приходи од продаје робе матичним и зависним правним лицима на иностраном тржишту	1004				
602	3. Приходи од продаје робе осталим повезаним правним лицима на домаћем тржишту	1005				
603	4. Приходи од продаје робе осталим повезаним правним лицима на иностраном тржишту	1006				
604	5. Приходи од продаје робе на домаћем тржишту	1007				
605	6. Приходи од продаје робе на иностраном тржишту	1008				
61	II. ПРИХОДИ ОД ПРОДАЈЕ ПРОИЗВОДА И УСЛУГА (1010 + 1011 + 1012 + 1013 + 1014 + 1015)	1009	387.850	725.700	1.063.550	1.451.355
610	1. Приходи од продаје производа и услуга матичним и зависним правним лицима на домаћем тржишту	1010				
611	2. Приходи од продаје производа и услуга матичним и зависним правним лицима на иностраном тржишту	1011				
612	3. Приходи од продаје производа и услуга осталим повезаним правним лицима на домаћем тржишту	1012	150.550	251.100	351.650	502.200
613	4. Приходи од продаје производа и услуга осталим повезаним правним лицима на иностраном тржишту	1013				
614	5. Приходи од продаје производа и услуга на домаћем тржишту	1014	237.300	474.600	711.900	949.155
615	6. Приходи од продаје готових производа и услуга на иностраном тржишту	1015				
64	III. ПРИХОДИ ОД ПРЕМИЈА, СУБВЕНЦИЈА, ДОТАЦИЈА, ДОНАЦИЈА И С.Л.	1016				
65	IV. ДРУГИ ПОСЛОВНИ ПРИХОДИ	1017	1.000	2.000	3.000	4.000
	РАСХОДИ ИЗ РЕДОВНОГ ПОСЛОВАЊА					
50 до 55, 62 и 63	Б. ПОСЛОВНИ РАСХОДИ (1019 – 1020 – 1021 + 1022 + 1023 + 1024 + 1025 + 1026 + 1027 + 1028 + 1029) ≥ 0	1018	383.067	722.388	1.061.764	1.450.631

50	I. НАБАВНА ВРЕДНОСТ ПРОДАТЕ РОБЕ	1019				
62	II. ПРИХОДИ ОД АКТИВИРАЊА УЧИНАКА И РОБЕ	1020				
630	III. ПОВЕЋАЊЕ ВРЕДНОСТИ ЗАЛИХА НЕДОВРШЕНИХ И ГОТОВИХ ПРОИЗВОДА И НЕДОВРШЕНИХ УСЛУГА	1021				
631	IV. СМАЊЕЊЕ ВРЕДНОСТИ ЗАЛИХА НЕДОВРШЕНИХ И ГОТОВИХ ПРОИЗВОДА И НЕДОВРШЕНИХ УСЛУГА	1022				
51 осим 513	V. ТРОШКОВИ МАТЕРИЈАЛА	1023	1.620	3.255	4.875	6.510
513	VI. ТРОШКОВИ ГОРИВА И ЕНЕРГИЈЕ	1024	690	1.375	2.050	2.750
52	VII. ТРОШКОВИ ЗАРАДА, НАКНАДА ЗАРАДА И ОСТАЛИ ЛИЧНИ РАСХОДИ	1025	31.412	64.183	96.944	136.211
53	VIII. ТРОШКОВИ ПРОИЗВОДНИХ УСЛУГА	1026	344.350	643.575	942.900	1.285.155
540	IX. ТРОШКОВИ АМОРТИЗАЦИЈЕ	1027	750	1.500	2.250	3.000
541 до 549	X. ТРОШКОВИ ДУГОРОЧНИХ РЕЗЕРВИСАЊА	1028	375	750	1.125	1.500
55	XI. НЕМАТЕРИЈАЛНИ ТРОШКОВИ	1029	3.870	7.750	11.620	15.505
	В. ПОСЛОВНИ ДОБИТАК (1001 – 1018) ≥ 0	1030	5.783	5.312	4.786	4.724
	Г. ПОСЛОВНИ ГУБИТАК (1018 – 1001) ≥ 0	1031				
66	Д. ФИНАНСИЈСКИ ПРИХОДИ (1033 + 1038 + 1039)	1032	625	1.250	1.875	2.500
66, осим 662, 663 и 664	I. ФИНАНСИЈСКИ ПРИХОДИ ОД ПОВЕЗАНИХ ЛИЦА И ОСТАЛИ ФИНАНСИЈСКИ ПРИХОДИ (1034 + 1035 + 1036 + 1037)	1033				
660	1. Финансијски приходи од матичних и зависних правних лица	1034				
661	2. Финансијски приходи од осталих повезаних правних лица	1035				
665	3. Приходи од учешћа у добитку придружених правних лица и заједничких подухвата	1036				
669	4. Остали финансијски приходи	1037				
662	II. ПРИХОДИ ОД КАМАТА (ОД ТРЕЋИХ ЛИЦА)	1038	625	1.250	1.875	2.500
663 и 664	III. ПОЗИТИВНЕ КУРСНЕ РАЗЛИКЕ И ПОЗИТИВНИ ЕФЕКТИ ВАЛУТНЕ КЛАУЗУЛЕ (ПРЕМА ТРЕЋИМ ЛИЦИМА)	1039				
56	Ђ. ФИНАНСИЈСКИ РАСХОДИ (1041 + 1046 + 1047)	1040	110	135	160	210
56, осим 562, 563 и 564	I. ФИНАНСИЈСКИ РАСХОДИ ИЗ ОДНОСА СА ПОВЕЗАНИМ ПРАВНИМ ЛИЦИМА И ОСТАЛИ ФИНАНСИЈСКИ РАСХОДИ (1042 + 1043 + 1044 + 1045)	1041				
560	1. Финансијски расходи из односа са матичним и зависним правним лицима	1042				
561	2. Финансијски расходи из односа са осталим повезаним правним лицима	1043				
565	3. Расходи од учешћа у губитку придружених правних лица и заједничких подухвата	1044				
566 и 569	4. Остали финансијски расходи	1045				
562	II. РАСХОДИ КАМАТА (ПРЕМА ТРЕЋИМ ЛИЦИМА)	1046	100	125	150	200
563 и 564	III. НЕГАТИВНЕ КУРСНЕ РАЗЛИКЕ И НЕГАТИВНИ ЕФЕКТИ ВАЛУТНЕ КЛАУЗУЛЕ (ПРЕМА ТРЕЋИМ ЛИЦИМА)	1047	10	10	10	10
	Е. ДОБИТАК ИЗ ФИНАНСИРАЊА (1032 – 1040)	1048	515	1.115	1.715	2.290
	Ж. ГУБИТАК ИЗ ФИНАНСИРАЊА (1040 – 1032)	1049				
683 и 685	З. ПРИХОДИ ОД УСКЛАЂИВАЊА ВРЕДНОСТИ ОСТАЛЕ ИМОВИНЕ КОЈА СЕ ИСКАЗУЈЕ ПО ФЕР ВРЕДНОСТИ КРОЗ БИЛАНС УСПЕХА	1050				
583 и 585	И. РАСХОДИ ОД УСКЛАЂИВАЊА ВРЕДНОСТИ ОСТАЛЕ ИМОВИНЕ КОЈА СЕ ИСКАЗУЈЕ ПО ФЕР ВРЕДНОСТИ КРОЗ БИЛАНС УСПЕХА	1051				500
67 и 68,	Ј. ОСТАЛИ ПРИХОДИ	1052	625	1.250	1.875	2.500

осим 683 и 685						
57 и 58, осим 583 и 585	К. ОСТАЛИ РАСХОДИ	1053	7.500	7.750	8.000	8.500
	Л. ДОБИТАК ИЗ РЕДОВНОГ ПОСЛОВАЊА ПРЕ ОПОРЕЗИВАЊА (1030 – 1031 + 1048 – 1049 + 1050 – 1051 + 1052 – 1053)	1054			376	514
	Љ. ГУБИТАК ИЗ РЕДОВНОГ ПОСЛОВАЊА ПРЕ ОПОРЕЗИВАЊА (1031 – 1030 + 1049 – 1048 + 1051 – 1050 + 1053 – 1052)	1055	577	73		
69-59	М. НЕТО ДОБИТАК ПОСЛОВАЊА КОЈЕ СЕ ОБУСТАВЉА, ЕФЕКТИ ПРОМЕНЕ РАЧУНОВОДСТВЕНЕ ПОЛИТИКЕ И ИСПРАВКА ГРЕШАКА ИЗ РАНИЈИХ ПЕРИОДА	1056				
59-69	Н. НЕТО ГУБИТАК ПОСЛОВАЊА КОЈЕ СЕ ОБУСТАВЉА, РАСХОДИ ПРОМЕНЕ РАЧУНОВОДСТВЕНЕ ПОЛИТИКЕ И ИСПРАВКА ГРЕШАКА ИЗ РАНИЈИХ ПЕРИОДА	1057				
	Њ. ДОБИТАК ПРЕ ОПОРЕЗИВАЊА (1054 – 1055 + 1056 – 1057)	1058			376	514
	О. ГУБИТАК ПРЕ ОПОРЕЗИВАЊА (1055 – 1054 + 1057 – 1056)	1059	577	73		
	П. ПОРЕЗ НА ДОБИТАК					
721	І. ПОРЕСКИ РАСХОД ПЕРИОДА	1060				
део 722	ІІ. ОДЛОЖЕНИ ПОРЕСКИ РАСХОДИ ПЕРИОДА	1061				
део 722	ІІІ. ОДЛОЖЕНИ ПОРЕСКИ ПРИХОДИ ПЕРИОДА	1062				
723	Р. ИСПЛАЋЕНА ЛИЧНА ПРИМАЊА ПОСЛОДАВЦА	1063				
	С. НЕТО ДОБИТАК (1058 – 1059 – 1060 – 1061 + 1062 – 1063)	1064			376	514
	Т. НЕТО ГУБИТАК (1059 – 1058 + 1060 + 1061 – 1062 + 1063)	1065	577	73		
	І. НЕТО ДОБИТАК КОЈИ ПРИПАДА МАЊИНСКИМ УЛАГАЧИМА	1066				
	ІІ. НЕТО ДОБИТАК КОЈИ ПРИПАДА ВЕЋИНСКОМ ВЛАСНИКУ	1067				
	ІІІ. НЕТО ГУБИТАК КОЈИ ПРИПАДА МАЊИНСКИМ УЛАГАЧИМА	1068				
	ІV. НЕТО ГУБИТАК КОЈИ ПРИПАДА ВЕЋИНСКОМ ВЛАСНИКУ	1069				
	V. ЗАРАДА ПО АКЦИЈИ					
	1. Основна зарада по акцији	1070				
	2. Умањена (разводњена) зарада по акцији	1071				

4.3. Извештај о токовима готовине у периоду од 01.01. до 31.12.2019. године

Прилог 36

ИЗВЕШТАЈ О ТОКОВИМА ГОТОВИНЕ у периоду од 01.01. до 31.12. 2019. Године

у 000 динара

ПОЗИЦИЈА	АОП	Износ			
		План 01.01- 31.03.2019.	План 01.01- 30.06.2019.	План 01.01- 30.09.2019.	План 01.01- 31.12.2019.
А. ТОКОВИ ГОТОВИНЕ ИЗ ПОСЛОВНИХ АКТИВНОСТИ					
І. Приливи готовине из пословних активности (1 до 3)	3001	359.910	719.820	1.079.730	1.448.140
1. Продаја и примљени аванси	3002	357.000	714.000	1.071.000	1.435.985
2. Примљене камате из пословних активности	3003	410	820	1.230	1.655

3. Остали приливи из редовног пословања	3004	2.500	5.000	7.500	10.500
II. Одливи готовине из пословних активности (1 до 5)	3005	355.775	726.150	1.081.225	1.447.625
1. Исплате добављачима и дати аванси	3006	313.500	647.000	960.000	1.278.800
2. Зараде, накнаде зарада и остали лични расходи	3007	35.200	65.000	100.000	140.095
3. Плаћене камате	3008	575	1.150	1.725	2.330
4. Порез на добитак	3009	250	500	750	1.000
5. Одливи по основу осталих јавних прихода	3010	6.250	12.500	18.750	25.400
III. Нето прилив готовине из пословних активности (I-II)	3011	4.135			515
IV. Нето одлив готовине из пословних активности (II-I)	3012		6.330	1.495	
Б. ТОКОВИ ГОТОВИНЕ ИЗ АКТИВНОСТИ ИНВЕСТИРАЊА					
I. Приливи готовине из активности инвестирања (1 до 5)	3013	1.250	3.000	4.000	4.500
1. Продаја акција и удела (нето приливи)	3014	0			
2. Продаја нематеријалне имовине, некретнина, постројења, опреме и биолошких средстава	3015	0			
3. Остали финансијски пласмани (нето приливи)	3016	1.250	3.000	4.000	4.500
4. Примљене камате из активности инвестирања	3017				
5. Примљене дивиденде	3018	0			
II. Одливи готовине из активности инвестирања (1 до 3)	3019	0	0	0	0
1. Куповина акција и удела (нето одливи)	3020				
2. Куповина нематеријалне имовине, некретнина, постројења, опреме и биолошких средстава	3021				
3. Остали финансијски пласмани (нето одливи)	3022				
III. Нето прилив готовине из активности инвестирања (I-II)	3023	1.250	3.000	4.000	4.500
IV. Нето одлив готовине из активности инвестирања (II-I)	3024				
В. ТОКОВИ ГОТОВИНЕ ИЗ АКТИВНОСТИ ФИНАНСИРАЊА					
I. Приливи готовине из активности финансирања (1 до 5)	3025	10.600	0	0	0
1. Увећање основног капитала	3026	7.000			
2. Дугорочни кредити (нето приливи)	3027	3.600			
3. Краткорочни кредити (нето приливи)	3028				
4. Остале дугорочне обавезе	3029				
5. Остале краткорочне обавезе	3030				
II. Одливи готовине из активности финансирања (1 до 6)	3031	7.410	360	540	720
1. Откуп сопствених акција и удела	3032				
2. Дугорочни кредити (одливи)	3033	7.230			
3. Краткорочни кредити (одливи)	3034	180	360	540	720
4. Остале обавезе (одливи)	3035				
5. Финансијски лизинг	3036				
6. Исплаћене дивиденде	3037				
III. Нето прилив готовине из активности финансирања (I-II)	3038	3.190			
IV. Нето одлив готовине из активности финансирања (II-I)	3039		360	540	720
Г. СВЕГА ПРИЛИВ ГОТОВИНЕ (3001 + 3013 + 3025)	3040	371.760	722.820	1.083.730	1.452.640
Д. СВЕГА ОДЛИВ ГОТОВИНЕ (3005 + 3019 + 3031)	3041	363.185	726.510	1.081.765	1.448.345
Ђ. НЕТО ПРИЛИВ ГОТОВИНЕ (3040 – 3041)	3042	8.575		1.965	4.295
Е. НЕТО ОДЛИВ ГОТОВИНЕ (3041 – 3040)	3043		3.330		
З. ГОТОВИНА НА ПОЧЕТКУ ОБРАЧУНСКОГ ПЕРИОДА	3044	34.000	34.000	34.000	34.000
Ж. ПОЗИТИВНЕ КУРСНЕ РАЗЛИКЕ ПО ОСНОВУ ПРЕРАЧУНА ГОТОВИНЕ	3045				
И. НЕГАТИВНЕ КУРСНЕ РАЗЛИКЕ ПО ОСНОВУ ПРЕРАЧУНА ГОТОВИНЕ	3046				
Ј. ГОТОВИНА НА КРАЈУ ОБРАЧУНСКОГ ПЕРИОДА (3042 – 3043 + 3044 + 3045 – 3046)	3047	42.575	30.670	35.965	38.295

4.4. Структура планираних прихода и расхода

4.4.1. Структура планираних прихода

Ред. Бр.	Број рачуна	Врста прихода	План 2018.	Процена 2018.	План 2019.
1	61	Приходи од услуга превоза	1.211.500.000	1.130.900.640	1.267.654.545
2	61	Приходи од обављања послова организације, контроле и реализације ИТС-а у превозу путника	137.500.000	137.500.000	155.000.000
3	61	Приходи од легитимација, опомена и доплатних карата	22.400.000	19.395.596	28.700.000
4	65	Други пословни приходи	4.000.000	3.784.488	4.000.000
5	66	Финансијски приходи	1.500.000	1.464.000	2.500.000
6	67	Остали приходи	100.000	659.337	2.500.000
7	68	Приходи од усклађивања вред.некретнина,постројења и опреме		1.000.000	
8	69	Приходи од исправки грешака из ранијих година	2.900.000	2.900.000	
		УКУПНО	1.379.900.000	1.297.604.061	1.460.354.545

4.4.2. Структура планираних расхода

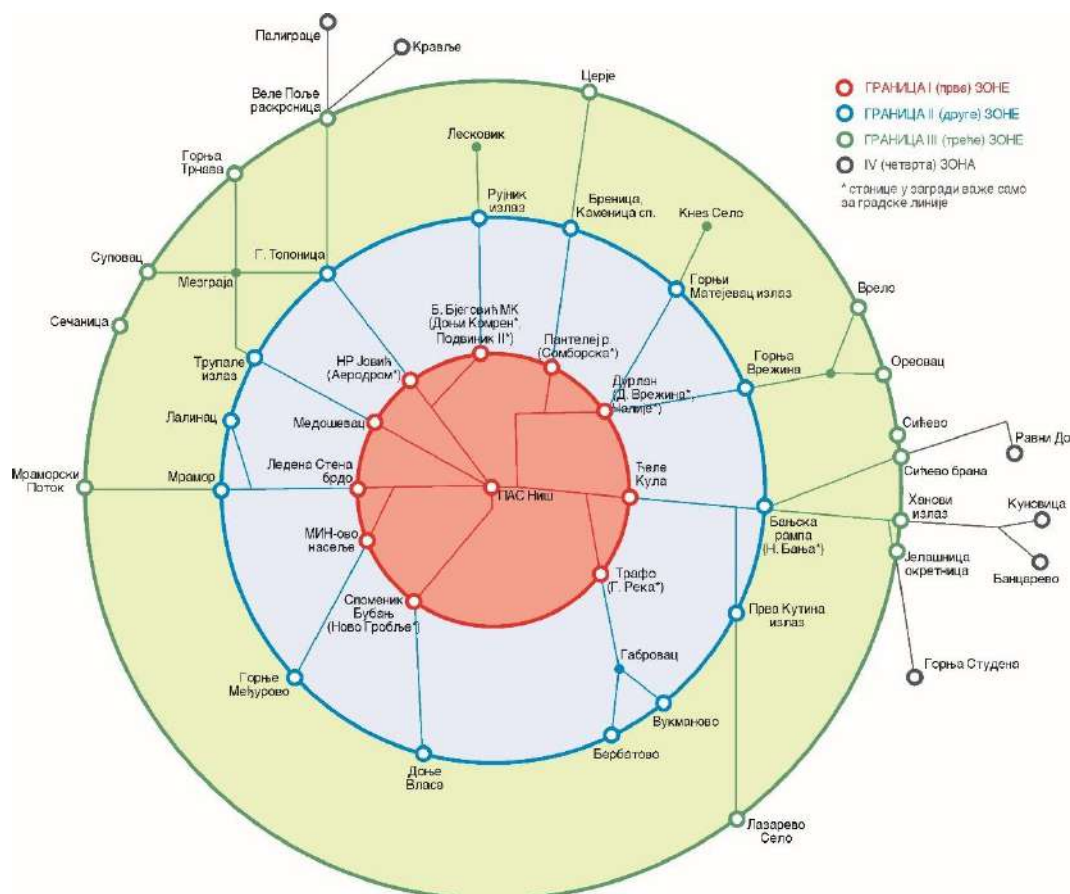
Ред. Бр.	Број рачуна	Врста трошкова	План 2018.	Процена 2018.	План 2019.
1	512	Трошкови осталог режијског материјала	2.900.000	2.650.000	2.900.000
2	512	Трошкови канцеларијског материјала	490.000	310.000	400.000
3	512	Трошкови потрошног материјала	1.300.000	1.430.000	1.000.000
4	512	Трошкови матер.за тек.и инвес.одр.основних средстава	50.000	2.000	10.000
5	513	Трошкови горива	24.000.000	23.338.270	1.800.000
6	513	Трошкови мазива	250.000	200.000	
7	513	Трошкови електричне, топлотне и друге енергије	1.200.000	950.000	950.000
8	514	Трошкови резервних делова	4.500.000	3.873.000	200.000
9	515	Трошкови алата и инвентара	1.500.000	1.500.000	1.700.000
10	515	Трошкови ауто гума	200.000	100.000	300.000
11	520	Трошкови зарада	113.400.000	106.795.030	105.166.800
12	521	Трошкови пореза и доприноса на терет послодавца	20.718.600	19.494.225	18.824.857
13	522	Трошкови по основу уговора о делу	270.000	240.000	270.000
14	525	Трошкови закупнине од физичког лица	670.000	625.000	650.000
15	526	Трошкови накнада члановима надзорног одбора	949.368	949.368	1.013.947
16	529	Трошкови службених путовања	520.000	400.000	520.000
17	529	Трошкови за превоз запослених на посао и са посла	3.300.000	3.000.000	2.750.000
18	529	Солидарна помоћ ради ублажавања неповољног материјалног положаја запослених	5.500.000	5.202.000	5.715.000
19	529	Трошк.за отпремнине приликом одл.у пенз., помоћ, одмор и рекреацију радника, поводом Нове године, Божића и остало	1.000.000	1.000.000	1.300.000
20	530	Трошков производних услуга за вршење услуга	1.150.000.000	1.070.000.000	1.265.454.545
21	531	Трошкови транспортних услуга	2.900.000	2.500.000	2.400.000

22	532	Трошкови одржавања основних средстава	1.650.000	1.152.000	500.000
23	533	Трошкови закупа покретних и непокретних ствари	6.000.000	6.000.000	6.000.000
24	535	Трошкови рекламе и пропаганде	1.500.000	1.500.000	3.700.000
25	539	Трошкови осталих услуга	7.100.000	6.500.000	7.100.000
26	540	Трошкови амортизације	5.500.000	8.750.000	3.000.000
27	545	Трошкови резервисања за отпремнине и јубиларне награде	350.000	250.000	1.500.000
28	550	Трошкови непроизводних услуга	6.000.000	5.748.000	6.000.000
29	551	Трошкови репрезентације	440.000	440.000	440.000
30	552	Трошкови премија осигурања	1.100.000	1.500.000	500.000
31	553	Трошкови платног промета	1.000.000	940.000	1.000.000
32	554	Трошкови чланарина	570.000	565.008	565.008
33	555	Трошкови пореза и других накнада	100.000	2.900.000	1.500.000
34	559	Остали нематеријални трошкови	6.500.000	6.005.000	5.500.000
35	562	Расходи камата	250.000	206.000	200.000
36	563	Негативне курсне разлике	10.000	5.000	10.000
37	564	Расходи по основу ефеката валутне клаузуле	20.000		
38	570	Губици од расходања и продаје немат.улагања,некретнина и опреме	2.600.000	878.000	
39	576	Расходи по основу директних отписа потраживања	300.000	300.000	300.000
40	579	Остали непоменути расходи	14.690.000	14.690.000	8.200.000
41	582	Обезвређење некретнина, постројења и опреме	1.000.000	1.000.000	
42	585	Обезвређење потраживања и крат.фин. пласмана	600.000	500.000	500.000
43	591	Ванредни расходи по основу исправки грешака из ранијих година	4.000.000	3.950.000	
		УКУПНО	1.396.897.968	1.308.337.901	1.459.840.158

4.5. Елементи за образовање цена

Елементи за образовање цена комуналних услуга у ЈГПП- у чине:

1. врста, обим и квалитет услуга који се утврђују стандардима и нормативима које је прописао надлежни орган;
2. вредност средстава ангажованих у пружању услуга;
3. обим и квалитет уложеног рада у обављању комуналних услуга;
4. висина материјалних трошкова у обављању комуналних услуга, према стандардима и нормативима утрошака енергије, материјалних и других трошкова или планских калкулација и других елемената у зависности од услова на тржишту и специфичности појединих комуналних услуга.



Интегрисани зонски тарифни систем

Избор тарифног система је од увек представљао један од најсложенијих проблема у јавном превозу. Како није могуће сваком путнику утврдити индивидуалну цену, неопходно је одредити групне цене. Због дисперзије града, у Нишу је формиран зонски тарифни систем где цена превоза зависи од броја пређених тарифних зона на мрежи.

Подручје града је подељено на зоне, при чему шири центар града представља унутрашњу зону у којој је измена путника највећа и на коју се додају спољне зоне. Границе зона нису концентрични кругови, већ затворене кружне линије, јер морају да се поклапају са станицама на којима се врши највећа измена путника. Овде се води рачуна да границе зона не пресецају делове града који представљају целину. Битно је напоменути да овакав систем омогућава да се уведе аутоматизација наплате без већих тешкоћа.

Цене превоза треба одржавати на нивоу који је прихватљив за грађане, али се при том мора водити рачуна да не дође до угрожавања интереса осталих учесника у систему ЈГПП-а у Нишу.

4.6. Субвенције и остали приходи из буџета

Предузеће у 2019. години не планира приходе из буџета Републике Србије и Града Ниша, по основу субвенција, доделе средстава по јавном позиву, конкурсима и слично.

Прилог 4

СУБВЕНЦИЈЕ И ОСТАЛИ ПРИХОДИ ИЗ БУЏЕТА

у динарима

Претходна година 2017					
Приход	Планирано	Пренето из буџета	Реализовано (процена)	Неуτροшено	Износ неуτροшених средстава из ранијих година (у односу на претходну)
	1	2	3	4 (2-3)	5
Субвенције					
Остали приходи из буџета*					
УКУПНО					

у динарима

План за период 01.01-31.12.2018 текућа година				
	01.01. до 31.03.	01.01. до 30.06.	01.01. до 30.09.	01.01. до 31.12.
Субвенције				
Остали приходи из буџета*				
УКУПНО				

* Под осталим приходима из буџета сматрају се сви приходи који нису субвенције (нпр. Додела средстава из буџета по јавном позиву, конкурсима и сл.).

4.7. Трошкови запослених

Прилог 5

ТРОШКОВИ ЗАПОСЛЕНИХ

у динарима

Р. бр.	Трошкови запослених	План 01.01-31.12.2018. Претходна година	Реализација (процена) 01.01-31.12.2018. Претходна година	План 01.01-31.03.2019.	План 01.01-30.06.2019.	План 01.01-30.09.2019.	План 01.01-31.12.2019.
1.	Маса НЕТО зарада (зарада по одбитку припадајућих пореза и доприноса на терет запосленог)	81.338.400	76.678.976	19.573.544	38.259.850	56.880.513	75.536.927
2.	Маса БРУТО 1 зарада (зарада са припадајућим порезом и доприносима на терет запосленог)	113.400.000	106.795.030	25.418.750	51.989.800	78.552.800	105.166.800
3.	Маса БРУТО 2 зарада (зарада са припадајућим порезом и доприносима на терет послодавца)	134.118.600	126.289.255	29.968.706	61.295.974	92.613.751	123.991.657
4.	Број запослених по кадровској евиденцији – УКУПНО*	123	117	117	121	121	121
4.1.	- на неодређено време	112	106	106	110	110	110
4.2.	- на одређено време	11	11	11	11	11	11

5	Накнаде по уговору о делу	270.000	240.000	67.500	135.000	202.500	270.000
6	Број прималаца накнаде по уговору о делу*	1	1	1	1	1	1
7	Накнаде по ауторским уговорима						
8	Број прималаца накнаде по ауторским уговорима*						
9	Накнаде по уговору о привременим и повременим пословима						
10	Број прималаца накнаде по уговору о привременим и повременим пословима*						
11	Накнаде физичким лицима по основу осталих уговора	670.000	625.000	167.500	335.000	502.500	650.000
12	Број прималаца накнаде по основу осталих уговора*	2	2	2	2	2	2
13	Накнаде члановима скупштине						
14	Број чланова скупштине*						
15	Накнаде члановима надзорног одбора	949.368	949.368	253.487	506.973	760.460	1.013.947
16	Број чланова надзорног одбора*	3	3	3	3	3	3
17	Накнаде члановима Комисије за ревизију						
18	Број чланова Комисије за ревизију*						
19	Превоз запослених на посао и са посла	3.300.000	3.000.000	700.000	1.400.000	2.100.000	2.750.000
20	Дневнице на службеном путу	120.000	100.000	30.000	60.000	90.000	120.000
21	Накнаде трошкова на службеном путу	400.000	300.000	100.000	200.000	300.000	400.000
22	Отпремнина за одлазак у пензију	100.000	100.000	25.000	50.000	75.000	100.000
23	Јубиларне награде						
24	Број прималаца						
25	Смештај и исхрана на терену						
26	Помоћ радницима и породици радника	5.900.000	5.602.000	100.000	200.000	300.000	6.415.000
27	Стипендије						
28	Остале накнаде трошкова запосленима и осталим физичким лицима	500.000	500.000				500.000

* број запослених/прималаца/чланова последњег дана извештајног периода

** позиције од 5 до 28 које се исказују у новчаним јединицама приказати у бруто износу

5. Планирани начин расподеле добити – покрића губитка

Предузеће процењује да ће пословну 2018. годину завршити са нето губитком у износу од 10.734.840 динара. Губитак ће бити исказан првенствено зато што је предузеће, аутобус који је током 2017. године добило без накнаде од ЈКП Градско саобраћајно предузеће Београд и по ком основу су у тој години, у складу са Међународним рачуноводственим стандардима, књижени приходи у износу од 14.275.503 динара, после престанка обављања комуналне делатности градског и приградског превоза путника, уступило такође без накнаде Предшколској установи “Пчелица” Ниш. Надзорни одбор предузећа ће, уз сагласност оснивача, Града Ниша, донети одлуку да се овај губитак покрије на терет статутарних резерви.

Нето добит по финансијском извештају за 2014. годину, у укупном износу од 344.621,31 динара, распоређен је тако што је износ од 172.310,66 динара усмерен оснивачу, Граду Нишу, а остатак од 172.310,65 динара је распоређен на повећање основног капитала предузећа.

Од укупног износа нето добити по финансијском извештају за 2015. годину од 39.115.879,24 динара, износ од 1.293.487,95 динара је уплаћен оснивачу, Граду Нишу, износ од 4.777.105,35 динара је распоређен на повећање основног капитала предузећа, а износ од 33.045.285,94 динара је остао нераспоређен.

Нето добит по финансијском извештају за 2016. годину, у укупном износу од 33.333.719,48 динара, распоређен је тако што је износ од 100.000,00 динара уплаћен оснивачу, а износ од 33.233.719,48 динара је распоређен у статутарне резерве предузећа.

6. План зарада и запошљавања

6.1. Структура запослених по секторима/организационим јединицама

Прилог 6

Структура запослених по секторима/организационим јединицама

Редн и број	Сектор/Организациона јединица	Број систем атизов аних радних места	Број изврш илаца	Број запосле них по кадровс кој евиденц ији	Број запосл ених на неодре ђено време	Број запосл ених на одређ ено време	ВСС		ВС		ВКВ		ССС		КВ		ПК		НК		УКУПНО	
							Оства рено 31.12. 2018.	План 31.12. 2019	Оства рено 31.12. 2018	План 31.12. 2019	Оств арено 31.12. .2018	План 31.12. 2019	Оств арено 31.12. .2018	План 31.12. .2019	Оствар ено 31.12.2 018	План 31.12.2 019	Оствар ено 31.12.2 018	Пла н 31.1 2.20 19	Оства рено 31.12. 2018	План 31.12. .2019	Оства рено 31.12. 2018.	План 31.12.20 19
1	Директор предузећа	1	1	1	1		1	1													1	1
2	Извршни директор	1	1	1	1		1	1													1	1
3	Интерни ревизор	1	1	1	1		1	1													1	1
4	Служба за интерну контролу	3	3	3	3		3	3													3	3
5	Сектор за контролу мониторинг и управљање системом превоза	21	73	81	71	10	14	14	5	5			61	63							80	82
6	Сектор за правне, економске и опште послове	28	33	30	29	1	17	19	3	3			11	11							31	33
УКУПНО:		55	112	117	106	11	37	39	8	8			72	74							117	121

6.2. Квалификациона, старосна и полна структура и структура према времену проведеном у радном односу

Прилог 7.

Квалификациона структура

Редни број	Опис	Запослени		Надзорни одбор/Скупштина	
		Број на дан 31.12.2018.	Број на дан 31.12.2019.	Број на дан 31.12.2018.	Број на дан 31.12.2019.
1	ВСС	37	39	3	3
2	ВС	8	8		
3	ВКВ				
4	ССС	72	74		
5	КВ				
6	ПК				
7	НК				
УКУПНО		117	121	3	3

*Претходна година

Старосна структура

Редни број	Опис	Број запослених 31.12.2018.	Број запослених 31.12.2019.
1	До 30 година	7	7
2	30 до 40	40	43
3	40 до 50	39	41
4	50 до 60	27	27
5	Преко 60	4	3
УКУПНО		117	121
Просечна старост			

*Претходна година

Структура по полу

Редни број	Опис	Запослени		Надзорни одбор/Скупштина	
		Број на дан 31.12.2018.	Број на дан 31.12.2019.	Број на дан 31.12.2018.	Број на дан 31.12.2019.
1	Мушки	75	77	3	3
2	Женски	42	44		
УКУПНО		117	121	3	3

*Претходна година

Структура по времену у радном односу

Редни број	Опис	Број запослених 31.12.2018.	Број запослених 31.12.2019.
1	До 5 година	11	9
2	5 до 10	31	31
3	10 до 15	29	29
4	15 до 20	10	14
5	20 до 25	13	12
6	25 до 30	14	15
7	30 до 35	5	7
8	Преко 35	4	4
УКУПНО		117	121

*Претходна година

6.3. Динамика запошљавања

Процењујемо да ће предузеће 2018. годину завршити са 106 запослених на неодређено време и са 11 запослених на одређено време. У складу са Законом о начину одређивања максималног броја запослених у јавном сектору („Службени гласник РС“, бр. 68/2015 и 81/2016), Законом о буџетском систему („Службени гласник РС“, бр. 54/2009, 73/2010, 101/2010, 101/2011, 93/2012, 62/2013, 63/2013 – испр., 108/2013, 142/2014 и 68/2015 – др. Закон и 103/2015), Одлуком Скупштине Града Ниша о максималном броју запослених на неодређено време у систему јавног сектора града Ниша за 2017. годину („Службени лист града Ниша“, бр. 106/2017, 18/2018 и 65/2018) и Уредбом о поступку за прибављање

сагласности за ново запошљавање и додатно радно ангажовање код корисника јавних средстава („Службени гласник РС“, бр. 113/2013, 21/2014, 66/2014, 118/2014, 22/2015 и 59/2015), у другом кварталу 2019. године се планира заснивање радног односа на неодређено време са још четворо запослених, што је у складу са Одлуком Скупштине Града Ниша о максималном броју запослених на неодређено време у систему јавног сектора града Ниша за 2017. годину („Службени лист града Ниша“, бр. 106/2017, 18/2018 и 65/2018).

Прилог 8.

ДИНАМИКА ЗАПОШЉАВАЊА

Р. бр.	Основ одлива/пријема кадрова	Број запослених	Р. бр.	Основ одлива/пријема кадрова	Број запослених
	Стање на дан 31.12.2018.године*	117		Стање на дан 30.06.2019. године	121
	Одлив кадрова у периоду 01.01.-31.03.2019.			Одлив кадрова у периоду 01.07.-30.09.2019.	
1			1		
2			2		
3			3		
4			4		
	Пријем кадрова у периоду 01.01.-31.03.2019.			Пријем кадрова у периоду 01.07.-30.09.2019.	
1			1		
2			2		
	Стање на дан 31.03.2019. године	117		Стање на дан 30.09.2019. године	121
Р. бр.	Основ одлива/пријема кадрова	Број запослених	Р. бр.	Основ одлива/пријема кадрова	Број запослених
	Стање на дан 31.03.2019. године	117		Стање на дан 30.09.2019. године	121
	Одлив кадрова у периоду 01.04.-30.06.2019.			Одлив кадрова у периоду 01.10.-31.12.2019.	
1			1		
2			2		
3			3		
4			4		
	Пријем кадрова у периоду 01.04.-30.06.2019.			Пријем кадрова у периоду 01.10.-31.12.2019.	
1	Заснивање раног односа на неодређено време на основу сагласности Комисије за	4	1		
2			2		
	Стање на дан 30.06.2019. године	121		Стање на дан 31.12.2019. године	121

*Претходна година

6.4. Исплаћена маса за зараде, број запослених и просечна зарада по месецима за 2018. годину – бруто 1

Прилог 9

Исплаћена маса за зараде, број запослених и просечна зарада по месецима за 2018. Годину*- Бруто 1

у динарима

Исплата по месецима 2018.	УКУПНО			СТАРОЗАПОСЛЕНИ**			НОВОЗАПОСЛЕНИ			ПОСЛОВОДСТВО		
	Број запослених	Маса зарада	Просечна зарада	Број запослених	Маса зарада	Просечна зарада	Број запослених	Маса зарада	Просечна зарада	Број запослених	Маса зарада	Просечна зарада
I	153	9.862.171	64.459	150	9.594.538	63.964	2	99.871	49.936	1	167.762	167.762
II	153	9.475.681	61.933	150	9.217.460	61.450	2	93.074	46.537	1	165.147	165.147
III	153	9.641.206	63.014	150	9.370.147	62.468	2	104.590	52.295	1	166.469	166.469
IV	153	9.704.642	63.429	150	9.436.552	62.910	2	101.651	50.826	1	166.439	166.439
V	151	9.946.524	65.871	148	9.666.920	65.317	2	105.602	52.801	1	174.002	174.002
VI	152	9.972.608	65.609	149	9.711.068	65.175	2	95.253	47.627	1	166.287	166.287
VII	139	8.635.246	62.124	136	8.405.356	61.804	2	82.795	41.398	1	147.095	147.095
VIII	113	7.748.135	68.568	110	7.475.291	67.957	2	105.802	52.901	1	167.042	167.042
IX	111	7.346.750	66.187	108	7.086.853	65.619	2	92.855	46.428	1	167.042	167.042
X	114	7.722.957	67.745	111	7.481.208	67.398	2	96.446	48.223	1	145.303	145.303
XI	117	8.192.000	70.017	114	7.902.500	69.320	2	120.000	60.000	1	169.500	169.500
XII	117	8.547.110	73.052	114	8.251.410	72.381	2	120.000	60.000	1	175.700	175.700
УКУПНО	1.626	106.795.030	792.008	1.590	103.599.303	785.763	24	1.217.939	608.970	12	1.977.788	1.977.788
ПРОСЕК	136	8.899.586	66.001	133	8.633.275	65.480	2	101.495	50.747	1	164.816	164.816

* исплата са проценем до краја године

** исплата са проценем до краја године старозапослени у 20___. Години су они запослени који су били у радном односу у децембру претходне године

Колективним уговором код послодавца ЈКП Дирекција за јавни превоз Града Ниша Ниш је прописано да се накнада запосленима за регрес за коришћење годишњег одмора исплаћује месечно у висини 1/12 просечно исплаћене зараде по запосленом у Републици Србији према последњем објављеном податку републичког органа надлежног за статистику, за претходну годину.

У складу са тим, у масу зарада су укључене и накнаде за регрес за коришћење годишњег одмора које се исплаћују и запосленима који су на боловању преко 30 дана, породилском одсуству, одсуству са рада ради неге детета или посебне неге детета.

6.5. Маса за зараде, број запослених и просечна зарада по месецима за 2019. годину - Бруто 1

Средства за исплату зарада за 2019. годину су планирана у складу са Законом о утврђивању максималне зараде у јавном сектору („Службени гласник РС“, бр. 93/2012), Законом о привременом уређивању основица за обрачун и исплату плата, односно зарада и других сталних примања код корисника јавних средстава („Службени гласник РС“, бр. 116/2014) и другим законским и подзаконским актима.

Због смањења броја запослених, планирана маса зарада за 2019. годину је мања у односу на 2018. годину.

Почев 01.01.2019. године се повећава износ минималне зараде за 8,6%, што за собом повлачи практично повећање зарада за већину запослених у предузећу.

Према предлогу Закона о изменама и допунама Закона о привременом уређивању основица за обрачун и исплату плата, односно зарада и других сталних примања код корисника јавних средстава, који је у скупштинској процедури, почев од 01.01.2019. године, основица за обрачун и исплату плата код појединих корисника јавних средстава, међу којима су и јавна предузећа, умањује се за 5%. То практично значи повећање тренутно важећих умањених основица за око 5%.

Свим старозапосленим ће се у 2019. години повећати зарада за 0,4% по основу временаведеног у радном односу (минули рад).

Маса за зараде, број запослених и просечна зарада по месецима за 2019. годину - Бруто 1

у динарима

План по месецима 2019.	УКУПНО			СТАРОЗАПОСЛЕНИ*			НОВОЗАПОСЛЕНИ			ПОСЛОВОДСТВО		
	Број запослених	Маса зарада	Просечна зарада	Број запослених	Маса зарада	Просечна зарада	Број запослених	Маса зарада	Просечна зарада	Број запослених	Маса зарада	Просечна зарада
I	117	8.737.000	74.675	116	8.558.500	73.780				1	178.500	178.500
II	117	8.295.900	70.905	116	8.117.400	69.978				1	178.500	178.500
III	117	8.385.850	71.674	116	8.207.350	70.753				1	178.500	178.500
IV	121	8.927.150	73.778	116	8.468.150	73.001	4	280.500	70.125	1	178.500	178.500
V	121	9.067.500	74.938	116	8.608.500	74.211	4	280.500	70.125	1	178.500	178.500
VI	121	8.576.400	70.879	116	8.117.400	69.978	4	280.500	70.125	1	178.500	178.500
VII	121	8.967.500	74.112	116	8.508.500	73.349	4	280.500	70.125	1	178.500	178.500
VIII	121	8.878.150	73.373	116	8.418.150	72.570	4	280.500	70.125	1	179.500	179.500
IX	121	8.717.350	72.044	116	8.257.350	71.184	4	280.500	70.125	1	179.500	179.500
X	121	8.968.500	74.120	116	8.508.500	73.349	4	280.500	70.125	1	179.500	179.500
XI	121	8.767.350	72.457	116	8.307.350	71.615	4	280.500	70.125	1	179.500	179.500
XII	121	8.878.150	73.373	116	8.418.150	72.570	4	280.500	70.125	1	179.500	179.500

УКУПНО	1.440	105.166.800	876.329	1.392	100.495.300	866.339	36	2.524.500	631.125	12	2.147.000	2.147.000
ПРОСЕК	120	8.763.900	73.027	116	8.374.608	72.195	4	280.500	70.125	1	178.917	178.917

*старозапослени у 20___. години су они запослени који су били у радном односу у предузећу у децембру претходне године

6.6. Маса за зараде, број запослених и просечна зарада по месецима за 2019. годину – бруто 2

Маса за зараде увећана за доприносе на зараде, број запослених и просечна зарада по месецима за 2019. годину - Бруто 2

у динарима

План по месецима 2019.	УКУПНО			СТАРОЗАПОСЛЕНИ*			НОВОЗАПОСЛЕНИ			ПОСЛОВОДСТВО		
	Број запослених	Маса зарада	Просечна зарада	Број запослених	Маса зарада	Просечна зарада	Број запослених	Маса зарада	Просечна зарада	Број запослених	Маса зарада	Просечна зарада
I	117	10.300.923	88.042	116	10.090.472	86.987	0	0		1	210.452	210.452
II	117	9.780.866	83.597	116	9.570.415	82.504	0	0		1	210.452	210.452
III	117	9.886.917	84.504	116	9.676.466	83.418	0	0		1	210.452	210.452
IV	121	10.525.110	86.984	116	9.983.949	86.069	4	330.710	82.677	1	210.452	210.452
V	121	10.690.583	88.352	116	10.149.422	87.495	4	330.710	82.677	1	210.452	210.452
VI	121	10.111.576	83.567	116	9.570.415	82.504	4	330.710	82.677	1	210.452	210.452
VII	121	10.572.683	87.378	116	10.031.522	86.479	4	330.710	82.677	1	210.452	210.452
VIII	121	10.467.339	86.507	116	9.924.999	85.560	4	330.710	82.677	1	211.631	211.631
IX	121	10.277.756	84.940	116	9.735.416	83.926	4	330.710	82.677	1	211.631	211.631
X	121	10.573.862	87.387	116	10.031.522	86.479	4	330.710	82.677	1	211.631	211.631
XI	121	10.336.706	85.427	116	9.794.366	84.434	4	330.710	82.677	1	211.631	211.631
XII	121	10.467.339	86.507	116	9.924.999	85.560	4	330.710	82.677	1	211.631	211.631
УКУПНО	1.440	123.991.657	1.033.192	1.392	118.483.959	1.021.413	36	2.976.386	744.096	12	2.531.313	2.531.313
ПРОСЕК	120	10.332.638	86.099	116	9.873.663	85.118	4	330.710	82.677	1	210.943	210.943

*старозапослени у 20 __. години су они запослени који су били у радном односу у предузећу у децембру претходне године

6.7. План обрачуна и исплате зарада у 2019. години

Прилог 9а

ПЛАН ОБРАЧУНА И ИСПЛАТЕ ЗАРАДА У 2019. ГОДИНИ

у динарима

Месец	Исплаћен Бруто 2 у 2018 години	Обрачунат Бруто 2 у 2019. години пре примене закона*	Обрачунат Бруто 2 у 2019. години после примене закона*	Износ уплате у буџет РС
	1.	2.	3.	(2-3)
I	11.686.263	10.600.923	10.300.923	300.000
II	11.225.843	10.070.866	9.780.866	290.000
III	11.424.087	10.186.917	9.886.917	300.000
IV	11.499.278	10.805.110	10.525.110	280.000
V	11.782.366	10.970.583	10.690.583	280.000
VI	11.821.263	10.391.576	10.111.576	280.000
VII	10.212.510	10.852.683	10.572.683	280.000
VIII	9.135.051	10.747.339	10.467.339	280.000
IX	8.661.818	10.577.756	10.277.756	300.000
X	9.105.366	10.873.862	10.573.862	300.000
XI	9.658.368	10.616.706	10.336.706	280.000
XII	10.077.043	10.767.339	10.467.339	300.000
УКУПНО	126.289.255	127.461.657	123.991.657	3.470.000

* Закон о привременом уређивању основица за обрачун и исплату плата, односно зарада и других сталних примања код корисника јавних средстава

6.8. Накнаде председнику и члановима надзорног одбора у нето и бруто износу

Одлуком Владе Републике Србије о критеријумима и мерилима за утврђивање висине накнаде за рад у надзорним одборима јавних предузећа („Службени гласник РС“, бр. 102/2016) је прописано да износ нето накнаде за рад председника и чланова у надзорном одбору јавног предузећа, не може бити виша од просечне зараде по запосленом без пореза и доприноса која је исплаћена у Републици Србији у септембру месецу у години која претходи календарској години, за годину за коју се одређује висина накнаде. Истом одлуком је прописано и да накнада председника надзорног одбора јавног предузећа не може бити виша од износа из става 1. ове тачке, увећаног за 20%.

Пошто Одлука Скупштине Града Ниша о висини накнаде за рад у надзорним одборима јавних и јавно-комуналних предузећа чији је оснивач Град Ниш број 06-48/2014-39-02 од 03.02.2014. године (Сл. лист града Ниша 6/2014), још увек није измењена, овим програмом је планирано да се председнику надзорног одбора предузећа исплаћује месечна накнада у нето износу од 20.000 динара, а члановима накнаде у нето износу од по 16.700 динара.

Одредбом члана 6.став 2. Закона о привременом уређивању основица за обрачун и исплату плата, односно зарада и других сталних примања код корисника јавних средстава („Службени гласник РС“, бр. 116/14), је прописано да се од умањења других сталних примања изузимају она примања која су у нето износу нижа од 25.000 динара, тако да, по том основу, предузеће неће имати обавезу да уплаћује средства у буџет Републике Србије.

Прилог 10

Накнаде Надзорног одбора / Скупштине у нето износу

у динарима

Месец	Надзорни одбор / Скупштина - реализација претходна година				Надзорни одбор / Скупштина - план текућа година			
	Укупан износ	Накнада председника	Накнада члана	Број чланова	Укупан износ	Накнада председника	Накнада члана	Број чланова
	1+(2*3)	1	2	3	1+(2*3)	1	2	3
I	50.000	20.000	15.000	2	53.400	20.000	16.700	2
II	50.000	20.000	15.000	2	53.400	20.000	16.700	2
III	50.000	20.000	15.000	2	53.400	20.000	16.700	2
IV	50.000	20.000	15.000	2	53.400	20.000	16.700	2
V	50.000	20.000	15.000	2	53.400	20.000	16.700	2
VI	50.000	20.000	15.000	2	53.400	20.000	16.700	2
VII	50.000	20.000	15.000	2	53.400	20.000	16.700	2
VIII	50.000	20.000	15.000	2	53.400	20.000	16.700	2
IX	50.000	20.000	15.000	2	53.400	20.000	16.700	2
X	50.000	20.000	15.000	2	53.400	20.000	16.700	2
XI	50.000	20.000	15.000	2	53.400	20.000	16.700	2
XII	50.000	20.000	15.000	2	53.400	20.000	16.700	2
УКУПНО	600.000	240.000	180.000	24	640.800	240.000	200.400	24
ПРОСЕК	50.000	20.000	15.000	2	53.400	20.000	16.700	2

Накнаде Надзорног одбора / Скупштине у бруто износу

у динарима

Месец	Надзорни одбор / Скупштина - реализација претходна година					Надзорни одбор / Скупштина - план текућа година				
	Укупан износ	Накнада председника	Накнада члана	Број чланова	Уплата у буџет	Укупан износ	Накнада председника	Накнада члана	Број чланова	Уплата у буџет
	1+(2*3)	1	2	3	4	1+(2*3)	1	2	3	4
I	79.114	31.646	23.734	2		84.496	31.646	26.425	2	
II	79.114	31.646	23.734	2		84.496	31.646	26.425	2	
III	79.114	31.646	23.734	2		84.496	31.646	26.425	2	
IV	79.114	31.646	23.734	2		84.496	31.646	26.425	2	
V	79.114	31.646	23.734	2		84.496	31.646	26.425	2	
VI	79.114	31.646	23.734	2		84.496	31.646	26.425	2	
VII	79.114	31.646	23.734	2		84.496	31.646	26.425	2	
VIII	79.114	31.646	23.734	2		84.496	31.646	26.425	2	
IX	79.114	31.646	23.734	2		84.496	31.646	26.425	2	
X	79.114	31.646	23.734	2		84.496	31.646	26.425	2	
XI	79.114	31.646	23.734	2		84.496	31.646	26.425	2	
XII	79.114	31.646	23.734	2		84.496	31.646	26.425	2	
УКУПНО	949.368	379.747	284.810	24		1.013.947	379.747	317.100	24	
ПРОСЕК	79.114	31.646	23.734	2		84.496	31.646	26.425	2	

6.9. Накнаде за рад Комисије за ревизију

Одредбом члана 55. став 1. Закона о јавним предузећима („Службени гласник РС“, бр. 15/2016), прописано је да јавно предузеће чији је оснивач Република Србија има комисију за ревизију.

Оснивач предузећа је Град Ниш, тако да нема обавезу да именује комисију за ревизију. Зато се овим програмом не планирају средства за те намене.

Накнаде Комисије за ревизију у нето износу

у динарима

Месец	Комисија за ревизију - реализација претходна година				Комисија за ревизију - план текућа година			
	Укупан износ	Накнада председника	Накнада члана	Број чланова	Укупан износ	Накнада председника	Накнада члана	Број чланова
	1+(2*3)	1	2	3	1+(2*3)	1	2	3
I								
II								
III								
IV								
V								
VI								
VII								
VIII								
IX								
X								
XI								
XII								
УКУПНО								
ПРОСЕК								

Накнаде Комисије за ревизију у бруто износу

у динарима

Месец	Комисија за ревизију - реализација претходна година					Комисија за ревизију - план текућа година				
	Укупан износ	Накнада председника	Накнада члана	Број чланова	Уплата у буџет	Укупан износ	Накнада председника	Накнада члана	Број чланова	Уплата у буџет
	1+(2*3)	1	2	3	4	1+(2*3)	1	2	3	4
I										
II										
III										
IV										
V										
VI										
VII										
VIII										
IX										
X										
XI										
XII										
УКУПНО										
ПРОСЕК										

7. Кредитна задуженост

Прилог 12

КРЕДИТНА ЗАДУЖЕНОСТ

Кредитор	Назив кредита / Пројекта	Оригинална валута	Гаранција државе Да/Не	Стање кредитне задужености у оригиналној валути на дан 31.12.2018 претходне године	Стање кредитне задужености у динарима на дан 31.12.2018 претходне године	Година повлачења кредита	Рок отплате без периода чека	Период чека (Grace period)	Датум прве отплате	Каматна стопа	Број отплата током једне године	План плаћања по кредиту за текућу годину у динарима		Стање кредитне задужености у оригиналној валути на дан 31.12.2019 текуће године	Стање кредитне задужености у динарима на дан 31.12.2019 текуће године
												Укупно главница	Укупно камата		
Домаћи кредитор															
Piraeus bank	дугорочни кредит	еур	не	16.730	1.979.661	2017	5 год.		30.04.2017	2,87%	12	1.979.661	9.898		
Piraeus bank	дугорочни кредит	еур	не	44.381	5.251.604	2017	5 год.		31.05.2017	2,76%	12	5.251.604	26.258		
.....															
.....															
.....															
Страни кредитор															
.....															
.....															
.....															
.....															
Укупно кредитно задужење				61.111	7.231.265										
<i>од чега за ликвидност</i>															
<i>од чега за капиталне пројекте</i>															

ПЛАНИРАНО КРЕДИТНО ЗАДУЖИВАЊЕ У 2019. ГОДИНИ*

Кредитор	Назив кредита / Пројекта	Оригинална валута	Гаранција државе Да/Не	Година повлачења кредита	Рок отплате без периода чека	Период чека (Grace period)	Датум прве отплате	Каматна стопа	Број отплата током једне године	План плаћања по кредиту за текућу годину у динарима		Стање кредитне задужености у оригиналној валути на дан 31.12.2019 текуће године	Стање кредитне задужености у динарима на дан 31.12.2019 текуће године
										Укупно главница	Укупно камата		
Домаћи кредитор													
	дугорочни кредит	еур	не	2019	5 год.		2019	2,70%	12	720.000	55.000	24.339	2.880.000
Страни кредитор													
Укупно кредитно задужење										720.000	55.000	24.339	2.880.000
<i>од чега за ликвидност</i>													
<i>од чега за капиталне пројекте</i>													
													3.600.000

* година за коју се доноси
Програм пословања

8. Планирана финансијска средства за набавку добара, радова и услуга

Доњом табелом су обухваћена планирана финансијска средства предузећа за јавне набавке добара и услуга, као и средства за набавку добара и услуга за које се не спроводи поступак јавне набавке.

Прилог 13

ПЛАНИРАНА ФИНАНСИЈСКА СРЕДСТВА ЗА НАБАВКУ ДОБАРА, РАДОВА И УСЛУГА

у динарима

Редни број	ПОЗИЦИЈА	Реализација (процена) у 2018. години *	План за 01.01.-31.03.2019.	План за 01.01.-30.06.2019.	План за 01.01.-30.09.2019.	План за 01.01.-31.12.2019.
Добра						
1	Штампани материјал	2.200.000	725.000	1.450.000	2.175.000	2.900.000
2	Гориво и мазива	1.500.000	450.000	900.000	1.350.000	1.800.000
3	Набавка путничких аутомобила	0	245.000	2.215.000	2.405.000	2.585.000
4	Канцеларијски материјал	400.000	100.000	200.000	300.000	400.000
5	Фолије за легитимације	120.000	87.500	175.000	262.500	350.000
6	Радна и заштитна одећа и опрема	150.000	100.000	200.000	300.000	400.000
7	Рачунари и рачунарска опрема	350.000	125.000	250.000	375.000	500.000
8	Електрична и топлотна енергија	950.000	250.000	500.000	700.000	950.000
9	Средства за хигијену	310.000	75.000	150.000	225.000	300.000
10	Потрошни материјал	80.000	20.000	40.000	60.000	70.000
11	Акумулатори	250.000	25.000	25.000	25.000	50.000
12	Мобилни телефони	220.000	75.000	150.000	225.000	300.000
13	Канцеларијски намештај	170.000	40.000	80.000	120.000	200.000
14	Репрезентација у сопственим просторијама	80.000	20.000	40.000	60.000	80.000
15	Стручна литература	150.000	50.000	100.000	150.000	200.000
16	Новогодишњи пакетићи	390.000	0	0	0	390.000
17	Тонери	150.000	37.500	75.000	112.500	150.000
18	Електро материјал и одржавање	90.000	22.500	45.000	67.500	90.000
19	Водоводни материјал	35.000	10.000	20.000	30.000	40.000
20	Алат и метална роба	188.000	25.000	50.000	75.000	100.000
21	Остала добра (ламинатори, клима уређаји, грејна тела и сл.)	250.000	37.500	75.000	112.500	150.000
22	Ауто гуме	80.000	100.000	100.000	200.000	300.000
Укупно добра:		8.113.000	2.620.000	6.840.000	9.330.000	12.305.000
Услуге						
1	Услуга превоза путника на територији Града Ниша	1.070.000.000	316.363.636	632.727.272	949.090.908	1.265.454.545
2	Услуге продаје карата од стране трећих лица	1.050.000	300.000	600.000	900.000	1.200.000
3	Осигурање	615.000	125.000	250.000	375.000	500.000
4	Одржавање ГПС система и система за продају појединачних	4.496.800	1.250.000	2.500.000	3.750.000	5.000.000

	карата					
5	Телекомуникационе услуге	1.400.000	350.000	700.000	1.050.000	1.400.000
6	Уговори о делу	100.000	67.500	135.000	202.500	270.000
7	Огласи на ТВ и радију и осталим медијима	1.100.000	1.000.000	1.500.000	2.400.000	3.300.000
8	Објављивање у Сл. Гласнику и осталим штампаним медијима	450.000	100.000	200.000	300.000	400.000
9	Услуге преноса писама и пошिल्ки	1.200.000	250.000	500.000	750.000	1.000.000
10	Комуналне услуге	500.000	125.000	250.000	375.000	500.000
11	Услуге заштите на раду	10.000	12.500	25.000	37.500	50.000
12	Остале производне услуге (сервис тонера, штампача и сл.)	150.000	50.000	100.000	150.000	200.000
13	Услуге ревизије финансијских извештаја	250.000	150.000	200.000	250.000	300.000
14	Правне услуге	950.000	300.000	600.000	900.000	1.200.000
15	Здравствене услуге	150.000	50.000	100.000	150.000	200.000
16	Стручно усавршавање и учешће на семинарима	120.000	37.500	75.000	112.500	150.000
17	Услуге обезбеђења и преноса новца	200.000	50.000	100.000	150.000	200.000
18	Паркирање службених возила	94.000	0	0	150.000	150.000
19	Остале непроизводне услуге	330.000	100.000	200.000	300.000	400.000
20	Закуп пословног простора и друге непокретне имовине	5.200.000	1.500.000	3.000.000	4.500.000	6.000.000
21	Сервис путничких возила	400.000	112.500	225.000	337.500	500.000
22	Угоститељске услуге	360.000	90.000	180.000	270.000	360.000
23	Чишћење перона на приградској станици	300.000	75.000	150.000	225.000	300.000
24	Закуп програма за рачуноводство	300.000	100.000	200.000	300.000	400.000
	Укупно услуге:	1.089.725.800	322.558.636	644.517.272	967.025.908	1.289.434.545
	Радови					
1						
2						
...						
	Укупно радови:					
	УКУПНО = ДОБРА +УСЛУГЕ+РАДОВИ	1.097.838.800	325.178.636	651.357.272	976.355.908	1.301.739.545

9. План инвестиција

Предузеће је реализовало све инвестиције планиране закључно са 2018. годином.

У циљу редовног обављања поверених послова у 2019. години, предузеће планира да набави два путничка аутомобила, али при том неће доћи до повећања возног парка предузећа, пошто ће се у истој години продати два половна возила.

Редовна контрола путника је први услов за одржавање и повећање нивоа средстава обезбеђених продајом карата, односно за смањење недостајућих средстава из буџета Града Ниша за финансирање јавног превоза путника. За вршење контроле путника на свим градским и приградским линијама на територији Града Ниша, служба за контролу јавног превоза користи два возила марке Фиат Пунто која су више од 5 година у употреби и која су прешла више од 150.000 километара и једно возило марке Фиат 500 Л старо годину дана. Наведена возила су свакодневно по 20 часова у употреби у веома тешким експлоатационим условима. Возила марке Фиат Пунто се зато често кваре, што доводи до

повећања издатака за њихово издржавање, а и учинак контроле путника у данима кад су возила у квару се значајно смањује.

Предузеће је од 1. јула 2018. године престало да обавља превоз путника тако да је повећан број контролора настао укидањем радних места кондуктера и тиме се наметнула потреба за ангажовањем додатног возила за потребе контроле путника.

Зато предузеће планира да у 2019. години набави једно путничко возило следећих карактеристика: 1.3 TD, 95 KS, 70 KW. Процењена вредност набавке оваквог возила је 1.475.000,00 динара без ПДВ-а, односно 1.770.000,00 динара са ПДВ-ом.

С друге стране, у возном парку предузећа се налази и једно теретно пикап возило марке Фиат фиорино, које се раније користило за превоз резервних делова и алата за потребе сервисирања и одржавања аутобуса, а које му више није потребно, пошто почев од 01.07.2018. године више не обавља комуналну делатност превоза путника на пакету линија 4 у Нишу. Зато се током 2019. године планира продаја овог возила.

Предузеће за потребе редовног обављања делатности користи и једно возило марке Шкода октавиа набављено 2011. године, које је до сада прешло више од 250.000 километара. Због повећаних трошкова улагања за потребе одржавања возила, његово даље коришћење постаје економски неисплативо, тако да предузеће планира да ово возило прода. Продајом овог возила и возила Фиат фиорино ће се обезбедити средства за плаћање напред наведеног новог возила.

У 2019. години се, за потребе редовног обављања делатности, такође планира и набавка једног новог путничког возила са погоном на дизел гориво, следећих карактеристика: 2,0, 150 КС, 110 К. Процењена вредност набавке оваквог возила је 3.000.000,00 динара без ПДВ-а, односно 3.600.000,00 динара са ПДВ-ом. Средства потребна за набавку овог возила би се обезбедила из дугорочног кредита на период од пет година, или путем финансијског лизинга.

ПЛАН ИНВЕСТИЦИОНИХ УЛАГАЊА

у 000 динара

Приоритет	Назив капиталног пројекта	Година почетка финансирања пројекта	Година завршетка финансирања пројекта	Укупна вредност пројекта	Реализовано закључно са 31.12.20. претходне године	Структура финансирања	Износ према извору финансирања	2019 план (текућа година)	2020 план (текућа +1 година)	2021 план (текућа +2 године)	Након 2022 (+3 године)
1	2	3	4	5	6	7	8	9	10	11	12
1	Путничко возило	2019.	2019.	1.770		Сопствена средства	1.770	1.770			
						Позајмљена средства					
						Средства Буџета (по контима)					
						Остало					
2	Путничко возило	2019.	2024.	3.820		Сопствена средства					
						Позајмљена средства					
						Средства Буџета (по контима)					
						Остало (кредит, лизинг)		815	768	753	1.484
3						Сопствена средства					
						Позајмљена средства					
						Средства Буџета (по контима)					
						Остало					
4						Сопствена средства					
						Позајмљена средства					
						Средства Буџета (по контима)					
						Остало					
5						Сопствена средства					
						Позајмљена средства					
						Средства Буџета (по контима)					
						Остало					

ПЛАН ИНВЕСТИЦИЈА

Редни број	Назив инвестиционог улагања	Извор средстава	Година почетка финансирања	Година завршетка финансирања	Укупна вредност	Износ инвестиционог улагања закључно са претходном годином	План 01.01.-31.03.2019	План 01.01.-30.06.2019	План 01.01.-30.09.2019	План 01.01.-31.12.2019
1	Путничко возило		2019.	2019.	1.770			1.770		
2	Путничко возило		2019.	2024.	3.820		245	200	190	180
3										
4										
5										
6										
7										
...										
Укупно:					5.590		245	1.970	190	180

10. Средства за посебне намене

Средства за посебне намене су планирана у складу са Уредбом Владе Републике Србије 05 број 110-10701/2018 од 08.11.2018. године, којом су дате смернице за израду годишњих програма пословања за 2019. годину, односно трогодишњих програма пословања за период 2019. – 2021. година, јавних предузећа и других облика организовања који обављају делатност од општег интереса, као и у складу са потребама предузећа. Средства планирана за ове намене у 2019. години, у укупном износу од 11.640.000 динара, су за 4.200.000 динара мања у односу на средства планирана за исте намене у 2018. години.

Овим програмом су планирана средства за донације, репрезентацију, рекламу и пропаганду, а критеријуми за коришћење тих средстава су дефинисани интерним актима предузећа (Правиником о донацијама и Правилником о коришћењу средстава за рекламу, пропаганду и информисање јавности и за репрезентацију).

Прилог 15

СРЕДСТВА ЗА ПОСЕБНЕ НАМЕНЕ

у динарима

Редни број	Позиција	План у 2018. (претходна година)	Реализација у 2018. (претходна година)	План за 01.01.-31.03.2019.	План за 01.01.-30.06.2019.	План за 01.01.-30.09.2019.	План за 01.01.-31.12.2019.
1.	Спонзорство						
2.	Донације	13.900.000	13.900.000	7.000.000	7.150.000	7.250.000	7.500.000
3.	Хуманитарне активности						
4.	Спортске активности						
5.	Репрезентација	440.000	440.000	110.000	220.000	330.000	440.000
6.	Реклама и пропаганда	1.500.000	1.500.000	925.000	1.850.000	2.775.000	3.700.000
7.	Остало						

У Нишу, 30.11.2018. године

ЈКП ДИРЕКЦИЈА ЗА ЈАВНИ ПРЕВОЗ ГРАДА НИША НИШ

Предлагач
в.д. директора


Милан Милић, дипл.инж.саобр.

Председник
Назорног одбора


Слободан Петровић, дипл.инж.саобр.

